

รายงานความยั่งยืน  
2563



บริษัทฯ จัดทำรายงานความยั่งยืนเพื่อนำเสนอข้อมูลเกี่ยวกับประเด็นสำคัญบางส่วน โดยผู้อ่านสามารถศึกษารายละเอียดเพิ่มเติมจากเว็บไซต์บริษัทฯ และรายงานประจำปีรายงานความยั่งยืนนี้ครอบคลุมข้อมูลเกี่ยวกับบริษัทร่วม กิจกรรมร่วมค้า และบริษัทย่อยภายในกลุ่มบริษัทกัลฟ์ บริษัทฯ มีการจัดทำรายงานความยั่งยืนในช่วงต้นปีของทุกปี โดยจะรายงานผลการดำเนินงานในช่วงเวลาดังแต่วันที่ 1 มกราคม ถึง 31 ธันวาคม ของปีก่อนหน้า ข้อมูลบางส่วนได้รับการรับรองโดยบุคคลภายนอก โดยสามารถศึกษารายละเอียดจากหัวข้อ “ความยั่งยืน” ในเว็บไซต์ของบริษัทฯ ([www.gulf.co.th/th/sustainability\\_overview.php](http://www.gulf.co.th/th/sustainability_overview.php)) หากผู้อ่านมีข้อสงสัยเกี่ยวกับรายงานนี้ สามารถติดต่อส่วนงานด้านความยั่งยืนของบริษัทฯ

# สารบัญ

**02**

สารจากกรรมการ

**04**

กรอบการดำเนินงาน  
ธุรกิจอย่างยั่งยืน

**06**

การกำกับดูแล  
ด้านความยั่งยืน

**08**

แนวโน้มการเปลี่ยนแปลง

**09**

กลยุทธ์ทางธุรกิจ

**10**

ภาพรวม  
ความสำเร็จทางธุรกิจ

**12**

ประเด็นสำคัญ

**14**

การมีส่วนร่วม  
กับผู้มีส่วนได้เสีย

**16**

การบริหารความเสี่ยง

**18**

ครอบครัวกำลัฟ

**22**

ชุมชนและสังคมกำลัฟ

**24**

สิทธิมนุษยชน

**26**

การจัดการ  
ด้านสภาพภูมิอากาศ

**28**

การจัดการการใช้น้ำ

**30**

การใช้ทรัพยากร  
อย่างมีประสิทธิภาพ

**32**

การจัดการของเสีย

**33**

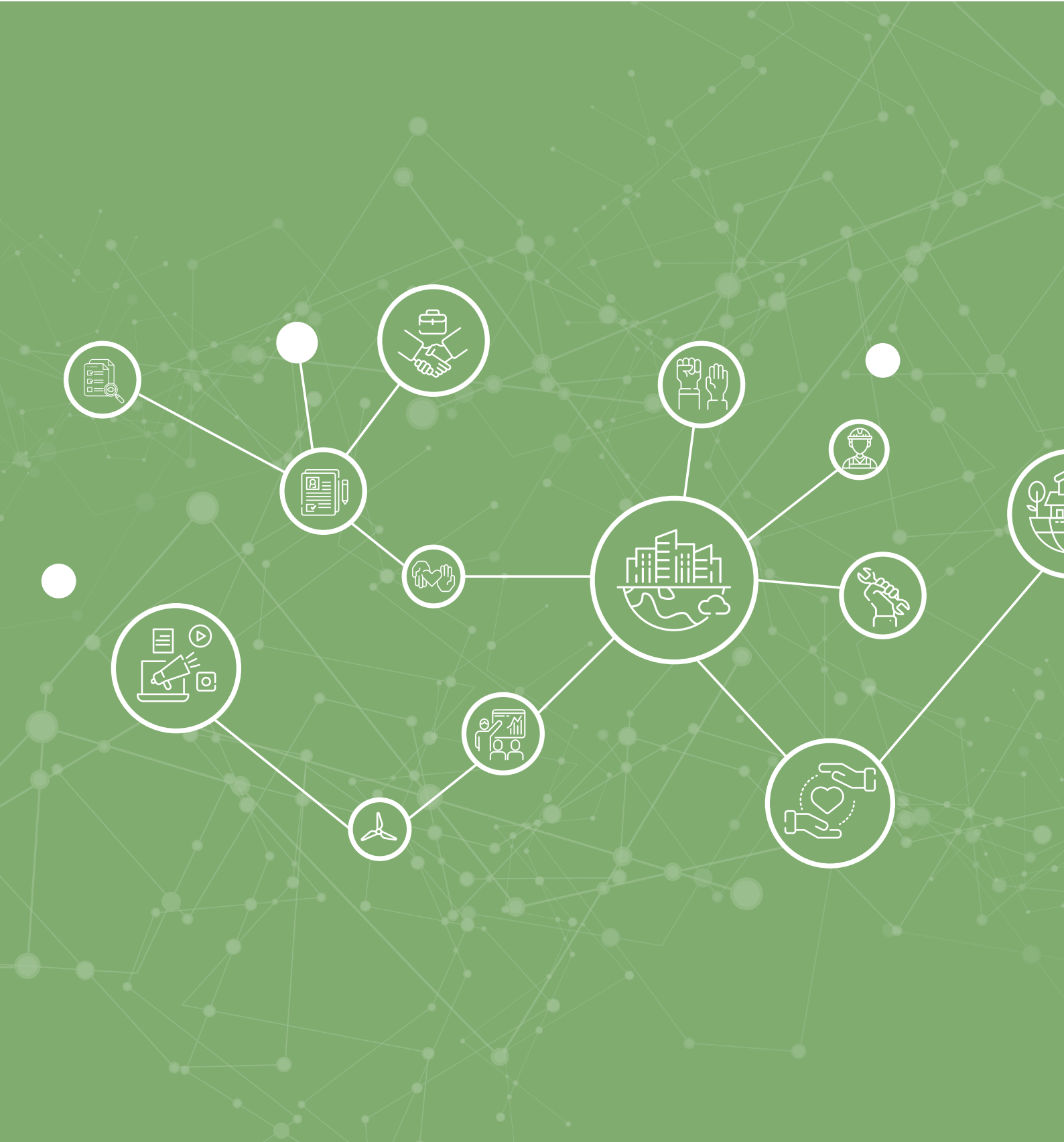
ความหลากหลาย  
ทางชีวภาพ

**34**

โครงการแปลงนาสาธิต

**36**

รางวัลแห่งความภาคภูมิใจ



“ บริษัทฯ ให้ความสำคัญสูงสุดกับการดำเนินธุรกิจอย่างยั่งยืน ดังนั้นปี 2563 คณะกรรมการ บริษัทฯ จึงได้แต่งตั้งคณะกรรมการชุดย่อยด้านความยั่งยืนและบริหารความเสี่ยง เพื่อเพิ่ม การมีส่วนร่วมด้านความยั่งยืนในระดับการกำกับดูแลสูงสุด กัลฟ์มีความมุ่งมั่นพัฒนา ผลการดำเนินการด้านความยั่งยืน โดยมีวัตถุประสงค์เพื่อสร้างคุณค่าร่วมสำหรับผู้มีส่วน ได้เสียของเรา ”

**นายวิเศษ จุกิบาล**  
ประธานกรรมการ

“ ด้วยกลยุทธ์และแนวปฏิบัติในการบริหารจัดการที่มุ่งเน้นการส่งเสริมความยั่งยืนทาง เศรษฐกิจ สังคม และสิ่งแวดล้อม บริษัทฯ จึงมุ่งปฏิบัติเพื่อบรรลุเป้าหมายด้านความยั่งยืน ที่กำหนดไว้ ซึ่งครอบคลุมประเด็นในทุกมิติ เช่น การเพิ่มสัดส่วนการลงทุนในธุรกิจพลังงาน หมุนเวียน การลดปริมาณการปล่อยก๊าซเรือนกระจกต่อหน่วยผลิต และการรักษาสิทธิ อุบัติเหตุเป็นศูนย์ เรามั่นใจว่าเราจะสามารถต่อยอดความสำเร็จให้กัลฟ์เป็นบริษัทที่ได้รับ การยอมรับในระดับสากล ทั้งในด้านการความแข็งแกร่งทางธุรกิจและความยั่งยืน ”

**นายสาริษฐ์ รัตนาวะดี**  
ประธานเจ้าหน้าที่บริหาร

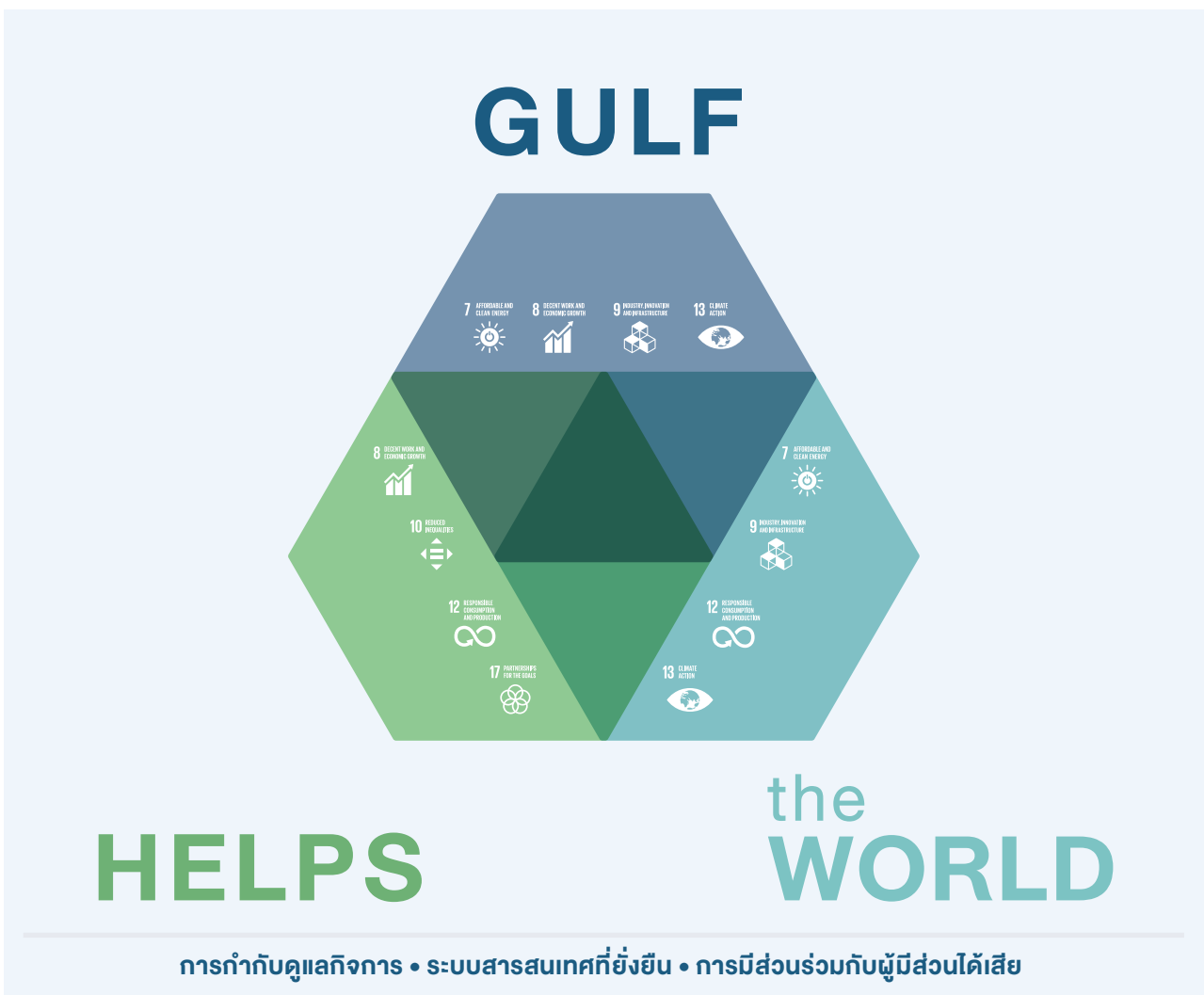
“ ในฐานะตัวแทนคณะกรรมการด้านความยั่งยืนและบริหารความเสี่ยง ผมรู้สึกเป็นเกียรติ ที่ได้รับมอบหมายให้มีบทบาทในการกำกับดูแลและให้คำแนะนำด้านความยั่งยืนขององค์กร คณะกรรมการเรามีคุณสมบัติและคุณวุฒิที่เพียงพอและเหมาะสมต่อการพิจารณาประเด็น ต่าง ๆ ที่เกี่ยวกับความยั่งยืน เช่น ประเด็นด้านสิ่งแวดล้อม ความรับผิดชอบต่อสังคม สุขอนามัยและความปลอดภัย สิทธิแรงงานและสิทธิมนุษยชน ความมั่นคงทางไซเบอร์และ ความปลอดภัยของข้อมูล การบริหารความเสี่ยง และการกำกับดูแลกิจการ ด้วยมุมมอง ที่เป็นกลางระหว่างวัตถุประสงค์ทางธุรกิจและความต้องการของผู้มีส่วนได้เสีย ทั้งนี้ คณะกรรมการด้านความยั่งยืนและบริหารความเสี่ยงมีความมุ่งมั่นที่จะยกระดับความยั่งยืน องค์กร และหวังเป็นอย่างยิ่งว่าคำแนะนำของเราจะช่วยให้กัลฟ์เป็นผู้นำด้านความยั่งยืน ในระดับสากลในอนาคต ”

**นายสมหมาย ภาชี**  
ประธานคณะกรรมการด้านความยั่งยืน  
และบริหารความเสี่ยง



# กรอบการดำเนินธุรกิจอย่างยั่งยืน

บริษัทฯ ได้พัฒนากรอบการดำเนินธุรกิจอย่างยั่งยืนที่มุ่งสร้างความสมดุลในสามมิติ ได้แก่ มิติเศรษฐกิจ มิติสังคม และ มิติสิ่งแวดล้อม ด้วยหลักปฏิบัติ “GULF HELPS the WORLD” ซึ่งสะท้อนถึงพันธสัญญาและประเด็นสำคัญในการขยายธุรกิจอย่างมีความรับผิดชอบต่อสังคมและสิ่งแวดล้อม ภายใต้กรอบของการกำกับดูแลกิจการที่ดี การสร้างระบบสารสนเทศที่ยั่งยืน และการมีส่วนร่วมกับผู้มีส่วนได้เสีย



นอกจากนี้ บริษัทฯ ยังเล็งเห็นถึงความสำคัญของการสนับสนุนเป้าหมายการพัฒนาที่ยั่งยืนแห่งองค์การสหประชาชาติ โดยบริษัทฯ ได้ให้ความสำคัญเป็นอันดับแรกกับสี่เป้าหมายดังต่อไปนี้



การเข้าถึงพลังงานสมัยใหม่  
ในราคาที่ซื้อหาได้ เชื่อถือได้  
และยั่งยืน



การเติบโตทางเศรษฐกิจ  
และการมีงานที่มีคุณค่า  
สำหรับทุกคน



การสร้างโครงสร้างพื้นฐาน  
ที่มีความต้านทานและการส่งเสริม  
การพัฒนาอุตสาหกรรมที่ยั่งยืน



การดำเนินการเพื่อ  
ต่อสู้กับการเปลี่ยนแปลง  
สภาพภูมิอากาศ

# GULF

## มิติเศรษฐกิจ

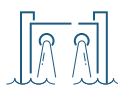
บริษัทฯ มุ่งเน้นการลงทุนโครงการที่จะสร้างผลกระทบที่ดีในระยะยาวเพื่อเป็นการสร้างโอกาสให้คนทั้งในรุ่นนี้และรุ่นต่อ ๆ ไป



ธุรกิจโรงไฟฟ้า



ธุรกิจพลังงานหมุนเวียน



ธุรกิจพลังงานน้ำ



ธุรกิจก๊าซ



ธุรกิจสาธารณูปโภค  
และโครงสร้างพื้นฐาน

# HELPS

## มิติสังคม

บริษัทฯ มีความมุ่งมั่นที่จะยกระดับคุณภาพชีวิตของคนในสังคมด้วยผลกระทบเชิงบวกที่เกิดจากการดำเนินธุรกิจขององค์กร



Human rights  
สิทธิมนุษยชน



Employees  
พนักงาน



Local community  
ชุมชนท้องถิ่น



Philanthropy  
กิจกรรมเพื่อสังคม



Strategic partnerships  
หุ้นส่วนทางยุทธศาสตร์

# the WORLD

## มิติสิ่งแวดล้อม

บริษัทฯ ตระหนักถึงความสำคัญของการจัดการด้านสิ่งแวดล้อมเพื่อร่วมป้องกันผลกระทบจากการเปลี่ยนแปลงสภาพภูมิอากาศและสนับสนุนการอนุรักษ์สิ่งแวดล้อม



Waste management  
การบริหารจัดการ  
ของเสีย



Operational  
eco-efficiency  
การเพิ่มประสิทธิภาพ  
ของกระบวนการผลิต



Resource management  
การบริหารจัดการ  
ทรัพยากร



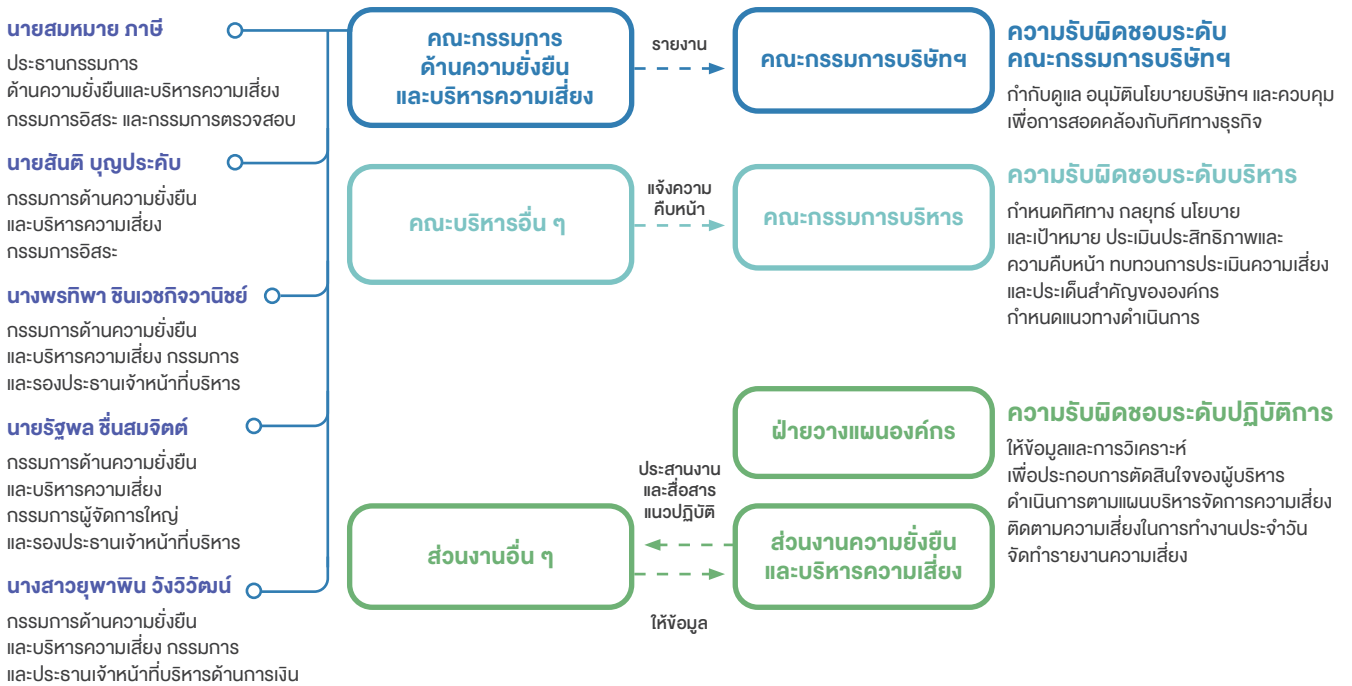
Local impact  
คำนึงถึงผลกระทบ  
ในท้องถิ่น



Development &  
conservation  
การพัฒนา  
และอนุรักษ์

# การกำกับดูแลด้านความยั่งยืน

ในปี 2563 คณะกรรมการบริษัทฯ ได้แต่งตั้งคณะกรรมการชูด้อยด้านความยั่งยืนและบริหารความเสี่ยง เพื่อยกระดับการกำกับดูแลการดำเนินการด้านความยั่งยืนและการบริหารความเสี่ยง โดยคณะกรรมการด้านความยั่งยืนและบริหารความเสี่ยงประกอบด้วยกรรมการอิสระสองท่าน กรรมการผู้จัดการใหญ่ และกรรมการที่เป็นผู้บริหารอีกสองท่าน ได้แก่ รองประธานเจ้าหน้าที่บริหาร และประธานเจ้าหน้าที่บริหารด้านการเงิน



ในปี 2563 คณะกรรมการด้านความยั่งยืนและบริหารความเสี่ยงได้ปฏิบัติหน้าที่ที่ตามขอบเขตความรับผิดชอบที่ระบุไว้ในกฎบัตร โดยมีรายละเอียดดังนี้

- การให้คำแนะนำและทบทวนนโยบายเกี่ยวกับความยั่งยืนและการบริหารความเสี่ยง**
  - พิจารณาการจัดทำนโยบาย 5 ฉบับ
    - นโยบายด้านสิทธิมนุษยชน
    - นโยบายด้านความหลากหลาย
    - นโยบายเทคโนโลยีสารสนเทศ
    - นโยบายความหลากหลายทางชีวภาพ
    - จรรยาบรรณคู่ค้า
  - พิจารณาปรับแก้นโยบาย 2 ฉบับ
    - นโยบายด้านการบริหารความเสี่ยง
    - นโยบายการจัดการด้านสิ่งแวดล้อมและสังคม
- การกำกับดูแลด้านความยั่งยืน**
  - รายงานความยั่งยืน
  - การเข้าร่วมการประเมินด้านความยั่งยืน
    - แบบประเมินความยั่งยืนของบริษัทจดทะเบียน จัดทำโดยตลาดหลักทรัพย์แห่งประเทศไทย
    - แบบประเมินด้านการเปลี่ยนแปลงสภาพภูมิอากาศ (Climate change) จัดทำโดยองค์กร CDP
    - แบบประเมินด้านความมั่นคงด้านน้ำ (Water security) จัดทำโดยองค์กร CDP
    - แบบประเมินความยั่งยืนองค์กร SAM Corporate Sustainability Assessment (DJSI) จัดทำโดย S&P Global
- การกำกับดูแลและติดตามการบริหารความเสี่ยง**
  - ยกระดับกระบวนการบริหารความเสี่ยง
  - ติดตามการบริหารความเสี่ยงจากสถานการณ์โควิด-19
  - รับรองและให้คำแนะนำเกี่ยวกับรายงานความเสี่ยง





## นโยบายด้านความยั่งยืน



1. มุ่งมั่นดำเนินธุรกิจอย่างยั่งยืนในทุกมิติ ได้แก่ มิติเศรษฐกิจ มิติสังคม และมิติสิ่งแวดล้อม รวมถึงส่งเสริมแนวทางปฏิบัติอย่างยั่งยืนให้แก่พนักงานและชุมชน



2. ปฏิบัติภายใต้ขอบเขตของกฎหมาย รักษาความมั่นคงสัญญาในข้อตกลงที่บังคับใช้และข้อตกลงที่สมัครใจเข้าร่วม ตลอดจนเคารพมาตรฐานสากลด้านสิทธิมนุษยชนและสิทธิแรงงาน



3. ดำเนินธุรกิจตามหลักธรรมาภิบาล เพื่อให้เกิดความโปร่งใส หลีกเลี่ยงการทุจริต และส่งเสริมพฤติกรรมที่เป็นธรรมและมีจริยธรรม



4. ประเมินและบริหารความเสี่ยงอย่างเป็นระบบผ่านการติดตามและประเมินผลอย่างสม่ำเสมอ พร้อมทั้งจัดให้มีการตรวจสอบโดยหน่วยงานภายในและภายนอก รวมถึงจัดตั้งระบบควบคุมภายในที่แข็งแกร่ง



5. สนับสนุนให้มีการพูดคุยและมีส่วนร่วมกับผู้มีส่วนได้เสียภายในและภายนอกองค์กร ผ่านช่องทางการสื่อสารที่ชัดเจน รวมถึงจัดให้มีการเผยแพร่ข้อมูลที่ต้องการและเชื่อถือได้ ตลอดจนการบริหารจัดการข้อร้องเรียนและการขอคำปรึกษา



6. จัดเตรียมสถานที่ทำงานให้มีสภาพแวดล้อมที่ปลอดภัยและถูกหลักสุขอนามัย รวมถึงส่งเสริมการไม่เลือกปฏิบัติ (non-discrimination) ความเท่าเทียมทางเพศ (gender equality) การพัฒนาส่วนบุคคล และความเป็นอยู่ที่ดี



7. เลือกใช้เทคโนโลยีและแนวปฏิบัติที่ช่วยลดผลกระทบเชิงลบต่อสิ่งแวดล้อม รวมถึงมุ่งมั่นดูแลสิ่งแวดล้อมในทุกขั้นตอนของการพัฒนาโครงการ และส่งเสริมความตระหนักและการอนุรักษ์ทางด้านสิ่งแวดล้อม

# แนวโน้มการเปลี่ยนแปลง

บริษัทฯ ตระหนักถึงแนวโน้มการเปลี่ยนแปลงของโลกที่ขับเคลื่อนการพัฒนาเพื่ออนาคต โดยแนวโน้มการเปลี่ยนแปลงหลัก ๆ ที่จะนำไปสู่การเปลี่ยนแปลงอุตสาหกรรมพลังงานอย่างมีนัยสำคัญ ได้แก่ การผลักดันให้ลดการปล่อยก๊าซเรือนกระจก (decarbonization) การพัฒนาระบบผลิตพลังงานไฟฟ้าขนาดเล็กแบบกระจายศูนย์ (decentralization) และการเปลี่ยนผ่านไปสู่ยุคดิจิทัล (digitalization) ซึ่งได้รับการสนับสนุนจากการพัฒนาเทคโนโลยีอย่างรวดเร็ว



## Decarbonization

มีการผลักดันให้ลดการปล่อยก๊าซเรือนกระจกในทุกภาคธุรกิจเพื่อต่อต้านผลกระทบเชิงลบที่เกิดจากการเปลี่ยนแปลงสภาพภูมิอากาศ โดยปัจจัยสำคัญในการควบคุมไม่ให้อุณหภูมิเฉลี่ยของโลกเพิ่มมากกว่า 1.5 องศาเซลเซียส ภายใต้ความตกลงปารีส (Paris Agreement) คือการลดปริมาณการปล่อยก๊าซเรือนกระจก โดยเฉพาะในภาคธุรกิจผลิตไฟฟ้าและภาคธุรกิจขนส่ง



## Decentralization

การพัฒนาประสิทธิภาพของเทคโนโลยีด้านพลังงานทางเลือกและระบบกักเก็บพลังงาน รวมถึงราคาเทคโนโลยีดังกล่าวที่ลดลงอย่างต่อเนื่อง ทำให้ผู้บริโภคพลังงานสามารถมีบทบาทในการผลิตพลังงานไฟฟ้ามากขึ้น (“prosumer”) นอกจากนี้ การพัฒนาเทคโนโลยีโครงข่ายไฟฟ้าด้วยเครื่องมือดิจิทัล เป็นอีกหนึ่งปัจจัยที่จะนำไปสู่การขยายตัวของระบบผลิตไฟฟ้าขนาดเล็กแบบไม่รวมศูนย์ (distributed energy resources) ซึ่งจะช่วยให้โครงสร้างอุตสาหกรรมพลังงานทั่วโลกเปลี่ยนไป



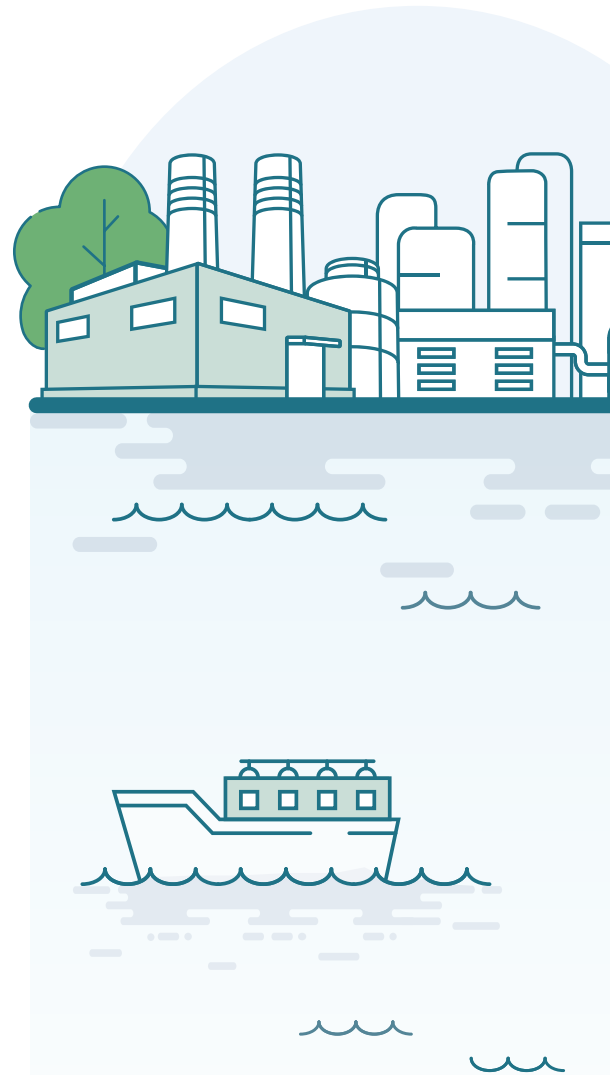
## Digitalization

การเปลี่ยนผ่านไปสู่ยุคดิจิทัลทำให้สามารถรวบรวม ประมวล และวิเคราะห์ข้อมูลจำนวนมาก อันเป็นการส่งเสริมการสร้างสังคมที่ขับเคลื่อนด้วยข้อมูล ในขณะเดียวกัน นวัตกรรมหุ่นยนต์และปัญญาประดิษฐ์ (AI: Artificial Intelligence) ที่ก้าวหน้าไปไกล จะเป็นอีกหนึ่งกำลังขับเคลื่อนการเปลี่ยนแปลงรูปแบบการทำงานในภาคอุตสาหกรรมและแนวทางการบริหารธุรกิจในทุกภาคส่วน



## Disruptive technologies

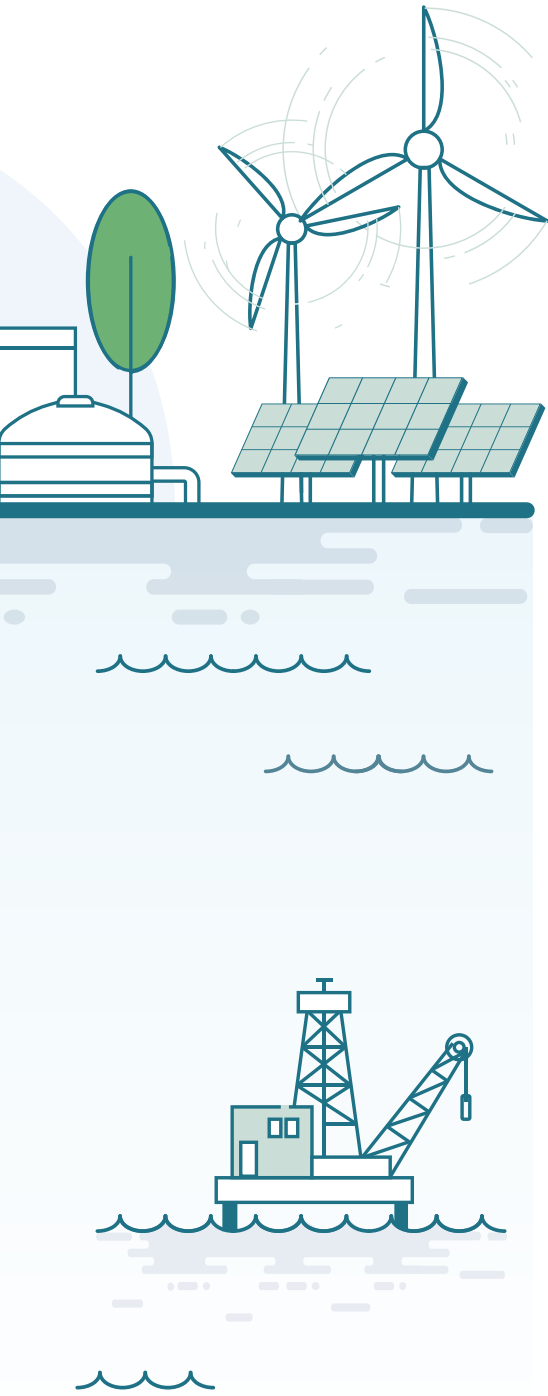
ด้วยวิวัฒนาการด้านเทคโนโลยีอันรวดเร็วและการขยายตัวของระบบผลิตไฟฟ้าแบบกระจายศูนย์ ที่อาจส่งผลให้เกิดการเปลี่ยนแปลงอย่างมีนัยสำคัญ (disruption) ไม่ใช่ในอุตสาหกรรมพลังงานเพียงอย่างเดียว แต่ในภาคธุรกิจอื่น ๆ ด้วย ซึ่งจะทำให้เกิดโอกาสในการพัฒนาและขยายธุรกิจหากองค์กรสามารถปรับตัวได้อย่างทันที่





## กลยุทธ์ทางธุรกิจ

บริษัทฯ ได้กำหนดกลยุทธ์ทางธุรกิจเพื่อสนับสนุนความมุ่งมั่นที่จะยกระดับคุณภาพชีวิตของคนในสังคมด้วยการสร้างมูลค่าร่วม พร้อมการพัฒนาธุรกิจตามการเปลี่ยนแปลงของโลก เพื่อรักษาความสามารถในการแข่งขัน โดยบริษัทฯ มีความมุ่งมั่นสนับสนุนการดำเนินกลยุทธ์ภายใต้การบริหารจัดการและการกำกับดูแลกิจการที่ดี รวมถึงเลือกร่วมมือกับหุ้นส่วนและคู่ค้าชั้นนำที่มีชื่อเสียงและความน่าเชื่อถือในระดับชาติและระดับนานาชาติ ทั้งนี้บริษัทฯ ยังคงรักษาพันธสัญญาที่จะดำเนินธุรกิจอย่างมีความรับผิดชอบ เพื่อให้มั่นใจว่าบริษัทฯ จะพัฒนาโครงการให้แล้วเสร็จภายในระยะเวลาและงบประมาณที่กำหนดไว้ และจะดำเนินงานด้วยประสิทธิภาพสูง โดยไม่ละทิ้งความรับผิดชอบต่อสังคมและสิ่งแวดล้อม



**ขับเคลื่อนการเปลี่ยนผ่านด้านพลังงาน ด้วยการเพิ่มการลงทุนในธุรกิจพลังงานหมุนเวียน**  
บริษัทฯ มุ่งต่อ ยอดความแข็งแกร่งในธุรกิจผลิตไฟฟ้าเพื่อเป็นบริษัทชั้นนำด้านการขับเคลื่อนการสร้างสังคมคาร์บอนต่ำ ซึ่งบริษัทฯ ให้ความสำคัญกับการเพิ่มการลงทุนในโครงการพลังงานหมุนเวียนและธุรกิจที่เกี่ยวข้อง สอดคล้องกับนโยบายไม่ลงทุนโครงการถ่านหิน โดยมีเป้าหมายเพิ่มสัดส่วนกำลังการผลิตไฟฟ้าติดตั้งจากพลังงานหมุนเวียน ไม่น้อยกว่า 30% ของกำลังการผลิตไฟฟ้าติดตั้งรวมภายในปี 2573 นอกจากนี้ บริษัทฯ ยังคงบริหารจัดการทุกโครงการอย่างใกล้ชิดเพื่อรักษาประสิทธิภาพให้อยู่ในระดับสูงสุดที่ทำได้ โดยคาดว่าจะสามารถลดปริมาณการปล่อยก๊าซเรือนกระจกต่อหนึ่งหน่วยผลิต 25% ภายในสิบปี



**ยกระดับความมั่นคงด้านพลังงาน ด้วยการพัฒนาธุรกิจก๊าซธรรมชาติ**  
บริษัทฯ ให้ความสำคัญกับการพัฒนาธุรกิจก๊าซธรรมชาติ ทั้งในและต่างประเทศ โดยบริษัทฯ มุ่งขยายการลงทุนไปสู่ธุรกิจก๊าซธรรมชาติแบบครบวงจร ที่ครอบคลุมทุกขั้นตอนของการจัดหาและจำหน่ายก๊าซธรรมชาติเหลว (LNG) ซึ่งสอดคล้องกับแผนยุทธศาสตร์ชาติที่มุ่งเน้นให้เกิดการแข่งขันในกิจการก๊าซธรรมชาติ ที่จะส่งเสริมให้ประเทศไทยเป็นศูนย์กลางการค้า LNG และช่วยยกระดับความมั่นคงด้านพลังงาน เพื่อการเติบโตที่ยั่งยืนของภูมิภาคอาเซียน



**สนับสนุนการเติบโตทางเศรษฐกิจ ด้วยการขยายไปยังธุรกิจโครงสร้างพื้นฐานและสาธารณูปโภค**  
บริษัทฯ ตระหนักถึงบทบาทอันสำคัญของการเติบโตทางเศรษฐกิจในการพัฒนาที่ยั่งยืน ซึ่งจะนำไปสู่การสร้างงานและเกิดความมั่งคั่ง รวมถึงส่งเสริมการแลกเปลี่ยนความรู้และเทคโนโลยี ทั้งนี้ บริษัทฯ มุ่งสนับสนุนการพัฒนาระบบโครงสร้างพื้นฐานที่ทันสมัยและมีประสิทธิภาพ จึงได้เข้าลงทุนหลายโครงการเพื่อส่งเสริมการบรรลุเป้าหมายในการขยายธุรกิจไปยังธุรกิจโครงสร้างพื้นฐานและสาธารณูปโภค



**เตรียมความพร้อมเพื่ออนาคต ด้วยการศึกษาด้านเทคโนโลยีและธุรกิจใหม่ ๆ**  
บริษัทฯ เล็งเห็นประโยชน์หลากหลายที่เกิดจากการใช้เทคโนโลยี จึงมีนโยบายใช้เทคโนโลยีที่ทันสมัย (state-of-the-art) ในทุกโครงการที่พัฒนา เพื่อให้เกิดประสิทธิภาพสูงสุดและสามารถรักษาประสิทธิภาพในระยะยาว อีกทั้งมีการใช้เครื่องมือดิจิทัลในการบริหารธุรกิจ นอกจากนี้ บริษัทฯ ติดตามและศึกษาเทคโนโลยีและธุรกิจใหม่ ๆ เพื่อให้มั่นใจว่ากัลฟ์จะพร้อมปรับตัวอย่างคล่องแคล่วและคงความสามารถในการเติบโตอย่างยั่งยืน เพื่อประโยชน์ของผู้มีส่วนได้เสียทุกกลุ่มต่อไป

# ภาพรวมความสำเร็จของธุรกิจ ในปี 2563





26

โครงการ  
เปิดดำเนินการเชิงพาณิชย์

5

โครงการ  
อยู่ระหว่างก่อสร้าง

## ไทย



- เข้าถือหุ้นในโครงการโรงไฟฟ้าก๊าซธรรมชาติ HKP ในสัดส่วน 49%
- เข้าถือหุ้นในโครงการโรงไฟฟ้าก๊าซธรรมชาติ BPP ในสัดส่วน 35%
- GCG เปิดดำเนินการเชิงพาณิชย์
- จัดตั้งบริษัท กัลฟ์ แอลเอ็นจี จำกัด
- จัดตั้งบริษัท กัลฟ์1 จำกัด
- เข้าถือหุ้นในบริษัท PTT NGD ในสัดส่วน 40%

2

โครงการ  
เปิดดำเนินการเชิงพาณิชย์

1

โครงการ  
อยู่ระหว่างก่อสร้าง

## เวียดนาม



- โครงการ Mekong Wind เริ่มดำเนินการก่อสร้าง

# ประเด็นสำคัญ

การระบุประเด็นสำคัญขององค์กร ใช้ข้อมูลจากหลายแหล่ง เช่น กระบวนการการมีส่วนร่วมกับผู้มีส่วนได้เสีย กระบวนการประเมินความเสี่ยง การเปรียบเทียบข้อมูลบริษัทอื่น และความเห็นของผู้บริหาร เป็นต้น เมื่อได้ระบุประเด็นสำคัญแล้ว บริษัทฯ จะจัดลำดับความสำคัญโดยคำนึงถึงผลกระทบต่อองค์กรและผู้มีส่วนได้เสีย และต้องได้รับความเห็นชอบจากผู้บริหารระดับสูงในขั้นตอนสุดท้าย

เปรียบเทียบ  
ข้อมูลบริษัทอื่น

มีส่วนร่วม  
กับผู้มีส่วนได้เสีย

ในปี 2563 บริษัทฯ ได้ระบุประเด็นสำคัญ 20 ประเด็น โดยให้ความสำคัญเป็นพิเศษกับประเด็นดังต่อไปนี้



## การกำกับดูแลและ การต่อต้านการทุจริต

- ดำเนินธุรกิจอย่างโปร่งใสและสุจริต
- จัดให้มีการกำกับดูแลและระบบควบคุมภายในที่เหมาะสมและเพียงพอ



### เป้าหมาย

- ประกาศเจตนารมณ์ในการเข้าร่วมแนวร่วมต่อต้านคอร์รัปชันของภาคเอกชนไทย (CAC) ในปี 2563
- ได้รับการรับรองเป็นสมาชิก CAC ภายในปี 2565



## ความปลอดภัย ทางไซเบอร์

- จัดให้มีระบบเทคโนโลยีสารสนเทศที่มั่นคงเพื่อป้องกันข้อมูลรั่วไหลหรือสูญหาย
- เผื่อระงับภัยคุกคามจากภายนอกและปรับปรุงระบบป้องกันภัยอย่างต่อเนื่อง



### เป้าหมาย

- ได้รับการรับรอง ISO 27001 ภายในปี 2564



## การจัดการวิกฤต และบริหารความเสี่ยง

- บริหารความเสี่ยงองค์กรตามแนวทางสากลของ COSO รวมถึงบริหารความเสี่ยงด้านความยั่งยืนและความเสี่ยงที่เกิดขึ้นใหม่
- ปลูกฝังและเสริมสร้างวัฒนธรรมการบริหารความเสี่ยงในองค์กร



### เป้าหมาย

- พนักงานทั้งหมดได้รับการอบรมเกี่ยวกับการบริหารความเสี่ยงทุกปีภายในปี 2564



## การมีส่วนร่วมกับ ผู้มีส่วนได้เสีย

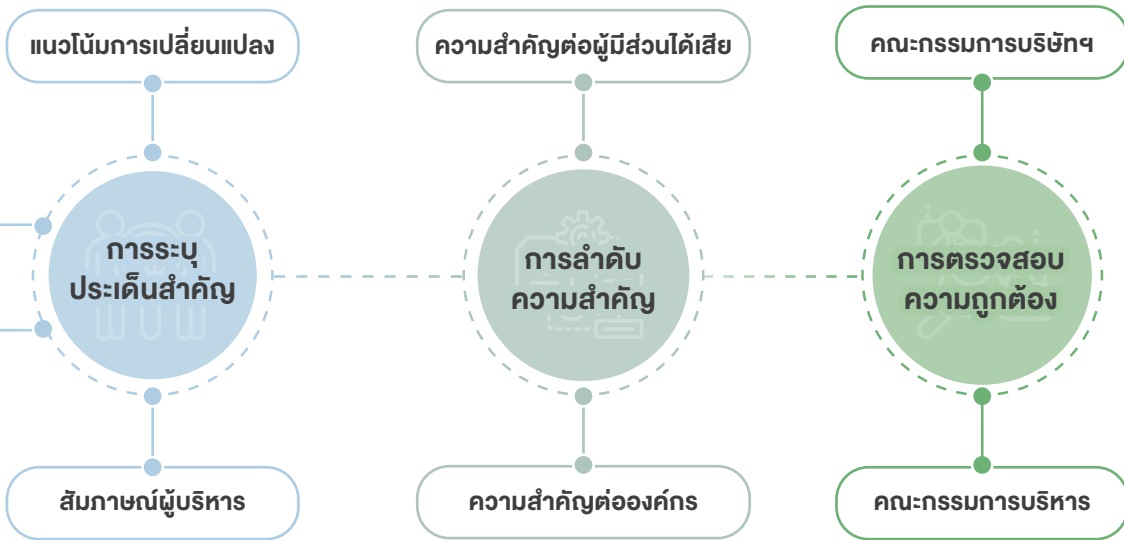
- จัดให้มีการสื่อสารกับกลุ่มผู้มีส่วนได้เสียหลักอย่างสม่ำเสมอ
- ติดตามและบริหารจัดการข้อกังวลของผู้มีส่วนได้เสียอย่างเหมาะสม



### เป้าหมาย

- ตรวจสอบและแก้ไขข้อร้องเรียนภายในระยะเวลาที่กำหนดครบทุกข้อ





**การบริหารทรัพยากรบุคคลและทุนมนุษย์**

- ดึงดูดและรักษาบุคลากรที่มีศักยภาพสูง
- สนับสนุนการพัฒนาบุคลากรให้พร้อมรับมือกับการเปลี่ยนแปลงที่อาจเกิด



**เป้าหมาย**

- สรรหาบุคลากรในตำแหน่งสำคัญครบทุกตำแหน่งภายในปี 2563



**นวัตกรรมและเทคโนโลยี**

- ติดตามและศึกษาเทคโนโลยีใหม่และเทคโนโลยีที่อาจทำให้เกิดการเปลี่ยนแปลงอย่างรวดเร็ว (disruptive technology)
- ใช้เทคโนโลยีที่ทันสมัยและสนับสนุนนวัตกรรม



**เป้าหมาย**

- เพิ่มการลงทุนในเทคโนโลยีใหม่และการร่วมมือเพื่อสนับสนุนนวัตกรรม



**ผลกระทบต่อด้านนโยบายที่เกิดจากการเปลี่ยนแปลงสภาพภูมิอากาศ**

- พัฒนานโยบายให้เป็นบริษัทชั้นนำด้านการลดการปล่อยก๊าซเรือนกระจกและการเปลี่ยนผ่านสู่สังคมคาร์บอนต่ำ
- เพิ่มการลงทุนในธุรกิจพลังงานหมุนเวียน



**เป้าหมาย**

- เพิ่มสัดส่วนกำลังการผลิตไฟฟ้าติดตั้งจากพลังงานหมุนเวียนไม่น้อยกว่าร้อยละ 30 ของกำลังการผลิตไฟฟ้าติดตั้งรวม



**การบริหารจัดการการใช้น้ำ**

- จัดให้มีแผนบริหารจัดการการใช้น้ำในทุกโครงการที่เปิดดำเนินการเชิงพาณิชย์
- ประเมินและติดตามความเสี่ยงเกี่ยวกับน้ำอย่างสม่ำเสมอ



**เป้าหมาย**

- โครงการที่เปิดดำเนินการเชิงพาณิชย์แล้วมีแผนบริหารจัดการการใช้น้ำครบทุกโครงการภายในปี 2563

# การมีส่วนร่วม กับผู้มีส่วนได้เสีย

## 1. ระบุ

พิจารณาและระบุบุคคล/องค์กรที่ได้รับผลกระทบ ทั้งทางตรงและทางอ้อมจากบริษัทฯ รวมถึงผู้ที่มีผลกระทบต่อบริษัทฯ

## 2. พิจารณา

พิจารณาผลกระทบที่คาดว่าจะได้รับ และประเด็นที่น่าเป็นห่วง รวมถึงพิจารณา ลักษณะความสัมพันธ์ของผู้มีส่วนได้เสีย แต่ละราย

## 3. จัดระดับ

ระบุระดับของความสนใจและระดับ การมีส่วนได้ส่วนเสียของผู้มีส่วน ได้เสียแต่ละกลุ่ม และจัดลำดับความ สำคัญตามตารางบริหารความเสี่ยง (Matrix Quadrants)

## 4. กำหนดแนวทาง

พิจารณาและกำหนดแนวทางและ กระบวนการสร้างการมีส่วนร่วมกับ ผู้มีส่วนได้เสีย รวมถึงการจัดการ การร้องเรียน เพื่อเสริมสร้างและ รักษาความสัมพันธ์กับผู้มีส่วนได้เสีย

## 5. นำไปปฏิบัติ

จัดทำทรัพยากร กำหนดความถี่และ ช่องทางในการสื่อสาร รวมถึงกำหนด ผู้รับผิดชอบในการนำแนวทางและ กระบวนการสร้างการมีส่วนร่วมกับผู้ มีส่วนได้เสียไปปฏิบัติ

## 6. ติดตาม

ติดตามและรายงานสถานะของแต่ละแนวทางปฏิบัติ รวมถึงพิจารณาช่องทางการสื่อสารกับผู้มีส่วนได้เสีย เกี่ยวกับแนวทางดังกล่าว

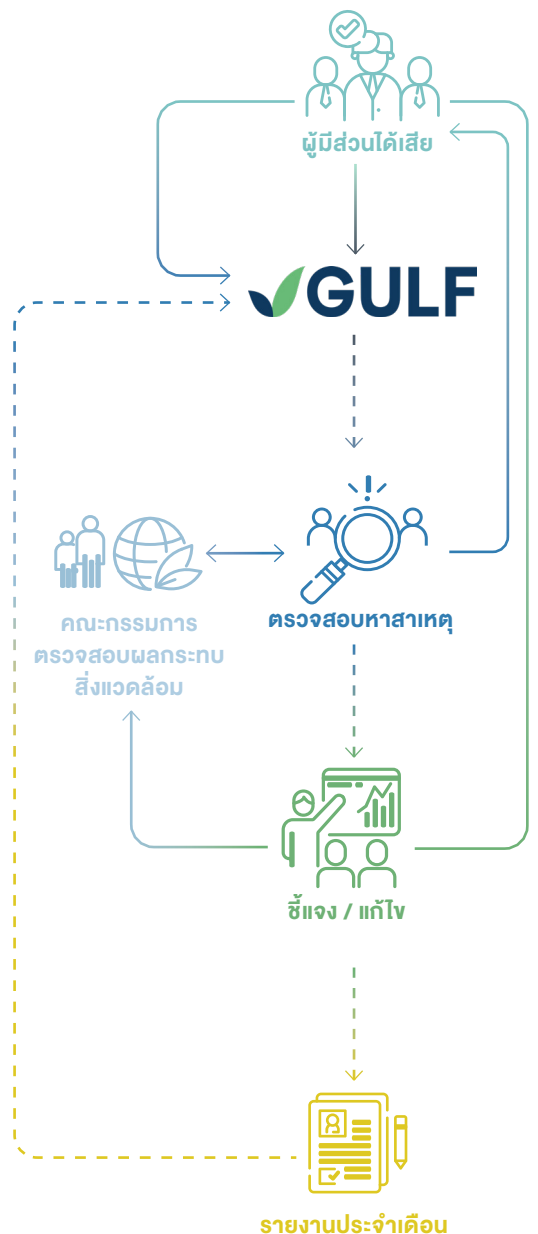
## 7. ทบทวน

ประเมินประสิทธิภาพของแนวทางและกระบวนการ สร้างการมีส่วนร่วมกับผู้มีส่วนได้เสีย จากผลตอบรับ ของผู้มีส่วนได้เสีย และจากวัตถุประสงค์ของบริษัทฯ รวมถึงปรับปรุงแผนการดังกล่าวตามความเหมาะสม

กัลป์ให้ความสำคัญกับความต้องการของผู้มีส่วนได้เสีย เป็นอย่างมาก และเพื่อให้มั่นใจว่าบริษัทฯ มีการ สื่อสารกับกลุ่มผู้มีส่วนได้เสียอย่างมีประสิทธิภาพ จึงได้ พัฒนาระบบการมีส่วนร่วม 7 ขั้นตอน ที่ช่วยให้ บริษัทฯ สามารถระบุและจัดลำดับกลุ่มผู้มีส่วนได้เสีย ออกแบบแผนการมีส่วนร่วมที่เหมาะสม และติดตามผล การดำเนินการตามแผนนั้น ๆ นอกจากนี้ มีกลไกการรับ ข้อร้องเรียนที่ชัดเจน ทำให้ผู้มีส่วนได้เสียสามารถติดต่อ บริษัทฯ ได้หลายช่องทาง เพื่อสื่อสารความต้องการและ รับข้อมูลจากบริษัทฯ



## กลไกการรับข้อร้องเรียน





## ผู้ลงทุน

**ประเด็นสำคัญ:** การขยายธุรกิจอย่างยั่งยืน จัดหางบลงทุนโครงการใหม่ โดยยังสามารถรักษาความมั่นคงทางการเงินและสร้างผลกำไรที่ดี

**แนวทางจัดการ:** แสวงหาและร่วมลงทุนกับพันธมิตรทางธุรกิจที่มีศักยภาพสูงเพื่อบริหารความเสี่ยง โดยเฉพาะด้านการเงิน และสรรหาวิธีเพิ่มทุนที่ไม่กระทบสัดส่วนการเป็นเจ้าของของผู้ถือหุ้น

**ช่องทางการมีส่วนร่วม:** หน้านักลงทุนสัมพันธ์ในเว็บไซต์บริษัทฯ รายงานประจำปี ประชุมผู้ถือหุ้น ประชุมนักวิเคราะห์ กิจกรรมต่าง ๆ เช่น กิจกรรมเยี่ยมชมโครงการโรงไฟฟ้าของบริษัทฯ และกิจกรรมโรดโชว์



## ชุมชน

**ประเด็นสำคัญ:** บริหารผลกระทบที่เกิดจากการดำเนินงานของบริษัทฯ สร้างผลกระทบที่ดียกระดับคุณภาพชีวิตของคนในชุมชน ส่งเสริมการสร้างชุมชนที่ยั่งยืน

**แนวทางจัดการ:** ลงทุนโครงการพัฒนาชุมชน เช่น การสร้างและซ่อมแซมถนน ขุดลอกคลอง และติดตั้งเสาไฟ โครงการสนับสนุนด้านการศึกษาและด้านสาธารณสุข เช่น ทุนการศึกษา โครงการฝึกงาน และการสนับสนุนงบประมาณปรับปรุงสถานพยาบาล กิจกรรมต่าง ๆ เช่น การแข่งขันกีฬา และงานประเพณี

**ช่องทางการมีส่วนร่วม:** คณะกรรมการตรวจสอบผลกระทบสิ่งแวดล้อม แบบสำรวจชุมชน กิจกรรมพบปะชุมชนโดยฝ่ายชุมชนสัมพันธ์



## พนักงาน

**ประเด็นสำคัญ:** ความเป็นอยู่ที่ดี อาชีวอนามัยและความปลอดภัย การเติบโตในหน้าที่การงาน ความมั่นคงด้านการทำงาน

**แนวทางจัดการ:** ปลุกฝังค่านิยมองค์กร สร้างสภาพแวดล้อมในที่ทำงานที่ปลอดภัยและเป็นสุข เปิดโอกาสให้พนักงานพัฒนาความรู้และทักษะ กำหนดค่าตอบแทนและสวัสดิการที่แข่งขันได้ ไม่เลือกปฏิบัติและปฏิบัติต่อทุกคนอย่างเท่าเทียมกัน

**ช่องทางการมีส่วนร่วม:** แบบสำรวจความผูกพันของพนักงาน กิจกรรมต่าง ๆ เช่น งานกีฬา งานปีใหม่ และชมรมกีฬา กิจกรรมพบปะพนักงานโดยผู้บริหาร การประชุมใหญ่เพื่อสื่อสารกับพนักงานโดยผู้บริหารระดับสูง การพบปะพนักงานโดยฝ่ายทรัพยากรบุคคล

## ผู้มีส่วนได้เสียอื่น ๆ



หน่วยงานภาครัฐ  
(ท้องถิ่น)



หน่วยงานควบคุม



คู่ค้า



ลูกค้า



คู่แข่ง



สื่อ

บริษัทฯ มีหน่วยงานเฉพาะกิจที่รับผิดชอบเรื่องการสื่อสารกับผู้มีส่วนได้เสียกลุ่มอื่น ๆ อย่างสม่ำเสมอ โดยกระบวนการมีส่วนร่วมกับผู้มีส่วนได้เสียของบริษัทฯ มุ่งสร้างสมดุลระหว่างความต้องการของผู้มีส่วนได้เสียแต่ละกลุ่ม ควบคู่ไปกับการต่อยอดความสำเร็จทางธุรกิจ

- เหตุการณ์ละเมิดสิทธิมนุษยชน
- เหตุการณ์ปฏิบัติผิดจรรยาบรรณและจริยธรรมธุรกิจ
- เหตุการณ์ล่องละเมิดหรือคุกคาม
- หนังสือคัดค้านหรือคำปรับที่เกิดจากการทำผิดกฎระเบียบด้านสิ่งแวดล้อม
- หนังสือคัดค้านหรือคำปรับที่เกิดจากการทำผิดกฎระเบียบด้านสังคม

# เป็นศูนย์

# การบริหารความเสี่ยง

บริษัทฯ มีการประเมินความเสี่ยงด้านสิ่งแวดล้อม สังคม และธรรมาภิบาล (ESG: Environmental, Social, Governance) ภายใต้กระบวนการประเมินความเสี่ยงองค์กร โดยความเสี่ยงดังกล่าวเป็นส่วนหนึ่งในทุกแง่มุมของกิจกรรมและการดำเนินงานของบริษัทฯ ทั้งนี้ สามารถศึกษาข้อมูลเพิ่มเติมได้จากรายงานประจำปี ภายใต้หัวข้อการบริหารความเสี่ยง

## แนวปฏิบัติด้านการใช้แรงงาน

การเคารพสิทธิแรงงานไม่เพียงแต่เป็นการปฏิบัติตามกฎหมาย หากแต่เป็นการช่วยเสริมสร้างทุนมนุษย์ภายในองค์กรให้แข็งแกร่ง ซึ่งเป็นปัจจัยสำคัญที่จะส่งเสริมให้เกิดการเติบโตทางธุรกิจอย่างยั่งยืน

### แนวทางบริหารความเสี่ยง

นโยบายทรัพยากรมนุษย์ของบริษัทฯ ครอบคลุมประเด็นสำคัญต่าง ๆ ตั้งแต่ขั้นตอนการดึงดูดและรับพนักงานเข้าทำงาน จนถึงกรณีสิ้นสุดการจ้างงาน โดยบริษัทฯ มีการเสนอผลตอบแทนที่เป็นธรรมและแข่งขันได้เมื่อเทียบกับบริษัทอื่นในอุตสาหกรรมเดียวกันและสะท้อนถึงสถานะทางเศรษฐกิจและผลการดำเนินงานทั้งของบริษัทฯ และพนักงาน นอกจากนี้ แนวปฏิบัติด้านการใช้แรงงานของบริษัทฯ แสดงให้เห็นถึงพันธสัญญาต่อความเท่าเทียมและการไม่เลือกปฏิบัติ การพัฒนาบุคลากร และอาชีวอนามัยและความปลอดภัย ทั้งนี้ สามารถศึกษารายละเอียดเกี่ยวกับผลการดำเนินงานในเรื่องแนวปฏิบัติด้านการใช้แรงงาน จากหัวข้อครอบครัวรักษ์

## สิทธิมนุษยชน

บริษัทฯ มีการประเมินความเสี่ยงด้านสิทธิมนุษยชนภายในองค์กรภายในชุมชนในพื้นที่ที่บริษัทฯ ดำเนินกิจการ และโครงการที่อยู่ระหว่างการก่อสร้างและโครงการที่เปิดดำเนินการเชิงพาณิชย์แล้ว

### แนวทางบริหารความเสี่ยง

สามารถศึกษาข้อมูลเพิ่มเติมเกี่ยวกับกระบวนการตรวจสอบและประเมินผลด้านสิทธิมนุษยชน จากหัวข้อสิทธิมนุษยชน

## สุขอนามัยและความปลอดภัย

บริษัทฯ ให้ความสำคัญกับการติดตามและบริหารจัดการความเสี่ยงที่อาจส่งผลกระทบต่อสุขอนามัยและความปลอดภัยของพนักงาน ผู้รับเหมาและชุมชนท้องถิ่น โดยความเสี่ยงดังกล่าวอาจรวมถึงอุบัติเหตุ ผลกระทบต่อคุณภาพอากาศและน้ำ ระดับเสียงรบกวน และสถานการณ์ฉุกเฉินอื่น ๆ

### แนวทางบริหารความเสี่ยง

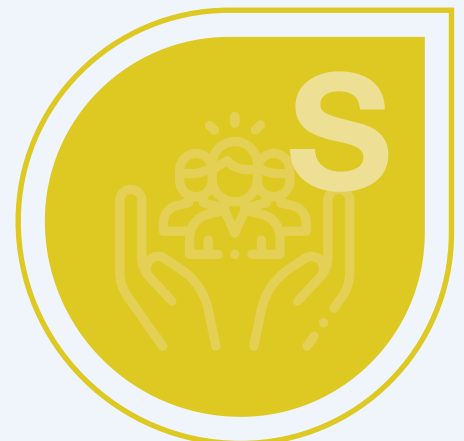
บริษัทฯ มีมาตรฐานด้านความปลอดภัยที่เข้มงวด อีกทั้งมีการนำเครื่องมือดิจิทัลมาใช้เพื่อช่วยให้พนักงานมีส่วนร่วมในการติดตามความปลอดภัยในการทำงานในทุกโครงการ โดยบริษัทฯ จัดให้มีการอบรมเรื่องความปลอดภัยให้แก่พนักงานและผู้รับเหมาอย่างสม่ำเสมอ นอกจากนี้ บริษัทฯ ยังมีแผนตอบโต้สถานการณ์ฉุกเฉิน แผนภาวะวิกฤติ และแผนความต่อเนื่องทางธุรกิจที่รัดกุม ตลอดจนมีการทดสอบอยู่เสมอเพื่อพัฒนาแผนดังกล่าว ในปี 2563 บริษัทฯ ได้จัดให้มีมาตรการในการรักษาสุขอนามัยและความปลอดภัยของพนักงานในช่วงการแพร่ระบาดของโควิด-19 เพื่อทำให้มั่นใจว่าจะไม่เกิดการแพร่เชื้อภายในองค์กร

## ผลกระทบต่อชุมชนในพื้นที่รอบโครงการ

บริษัทฯ ตระหนักถึงความกังวลของชุมชนท้องถิ่นเรื่องการที่มีบริษัทขนาดใหญ่ย้ายเข้ามายังพื้นที่ใหม่ ซึ่งอาจส่งผลกระทบต่ออาคารชีวิตหรือทำให้วิถีชีวิตเปลี่ยนแปลงไป รวมถึงความต้องการใช้ทรัพยากรร่วมกัน

### แนวทางบริหารความเสี่ยง

จรรยาบรรณธุรกิจของบริษัทฯ ตั้งอยู่บนหลักการที่มุ่งมั่นยกระดับคุณภาพชีวิตของคนในสังคม ดังนั้น บริษัทฯ จึงมีการทำงานอย่างใกล้ชิดกับชุมชนในพื้นที่ที่มีการดำเนินธุรกิจเพื่อส่งเสริมการพัฒนาชุมชน ทั้งในด้านการปรับปรุงโครงสร้างพื้นฐานท้องถิ่น การสนับสนุนเกษตรกรรมและธุรกิจในพื้นที่ รวมถึงการมีส่วนร่วมกับสมาชิกในชุมชน นอกจากนี้ บริษัทฯ ยังมีส่วนร่วมกับหน่วยงานภาครัฐและตัวแทนชุมชนผ่านคณะกรรมการตรวจสอบผลกระทบสิ่งแวดล้อมในพื้นที่ต่าง ๆ เพื่อหารือเกี่ยวกับประเด็น เช่น แผนการแบ่งปันน้ำและกิจกรรมเสริมสร้างชุมชนร่วมกัน ทั้งนี้ สามารถศึกษารายละเอียดเพิ่มเติมได้จากหัวข้อชุมชนและสังคมรักษ์





### การเปลี่ยนแปลงสภาพภูมิอากาศ

บริษัทฯ มีการประเมินโอกาสและความเสี่ยงที่เกิดจากการเปลี่ยนแปลงสภาพภูมิอากาศทั้งในแง่ความเสี่ยงทางกายภาพ (physical risk) และความเสี่ยงจากการเปลี่ยนผ่านหรือการเปลี่ยนแปลงนโยบาย (transition risk)

#### แนวทางบริหารความเสี่ยง

สามารถศึกษาข้อมูลเกี่ยวกับโอกาสและความเสี่ยงด้านสภาพภูมิอากาศจากหัวข้อการจัดการการเปลี่ยนแปลงสภาพภูมิอากาศ

### การจัดการการใช้น้ำ และความเสี่ยงที่เกี่ยวข้องกับน้ำ

บริษัทฯ มีการประเมินความเสี่ยงเกี่ยวกับความเพียงพอของน้ำและสถานะการขาดแคลนน้ำ รวมถึงความเสี่ยงจากผลกระทบทางกายภาพ เช่น การเกิดพายุหรืออุทกภัยที่อาจส่งผลกระทบต่อดำเนินงาน

#### แนวทางบริหารความเสี่ยง

สามารถศึกษารายละเอียดเกี่ยวกับความเสี่ยงที่เกี่ยวข้องกับน้ำและแนวทางบริหารจัดการเรื่องนี้ จากหัวข้อการจัดการการใช้น้ำ

### ผลกระทบต่อสิ่งแวดล้อมในพื้นที่รอบโครงการ

บริษัทฯ มีการติดตามปัจจัยต่าง ๆ ที่อาจก่อให้เกิดผลกระทบต่อระบบนิเวศท้องถิ่น เช่น ความเสี่ยงที่เกี่ยวข้องกับความหลากหลายทางชีวภาพ คุณภาพอากาศและน้ำ การใช้ประโยชน์จากทรัพยากรธรรมชาติ และความปลอดภัยของกระบวนการผลิต

#### แนวทางบริหารความเสี่ยง

บริษัทฯ มีการประเมินผลกระทบต่อสิ่งแวดล้อม (EIA) ก่อนจะเริ่มก่อสร้างโครงการใด ๆ เพื่อให้มั่นใจว่าการพัฒนาโครงการและการดำเนินการจะหลีกเลี่ยงหรือลดผลกระทบที่อาจเกิดต่อสิ่งแวดล้อมให้มากที่สุด โดยบริษัทฯ มีการตรวจสอบการปล่อยมลสารทางอากาศและคุณภาพของน้ำ อีกทั้งมีการจัดทำการประเมินการปล่อยก๊าซเรือนกระจก (carbon footprint) และการใช้น้ำ (water footprint) ทุกปี ซึ่งเป็นส่วนหนึ่งของกลยุทธ์ที่จะยกระดับการบริหารจัดการทรัพยากรและการจัดการของเสีย นอกจากนี้ บริษัทฯ มีการประกาศใช้และทดสอบแผนโต้ตอบภาวะฉุกเฉิน เพื่อให้ความมั่นใจว่าหากเกิดสถานการณ์ไม่คาดคิด บริษัทฯ จะสามารถจัดการกับสถานการณ์ดังกล่าวได้อย่างทันท่วงที ทั้งนี้ สามารถศึกษารายละเอียดเกี่ยวกับการจัดการสิ่งแวดล้อมเพิ่มเติมจากหน้า 26-33

### การกำกับดูแลกิจการ และควบคุมภายใน

บริษัทฯ ให้ความสำคัญกับการดำเนินธุรกิจอย่างมีความรับผิดชอบ โดยยึดหลักธรรมาภิบาลในการประกอบธุรกิจ อย่างไรก็ดี อาจมีความเสี่ยงจากการทุจริตโดยเจตนาหรือไม่เจตนา ซึ่งอาจส่งผลกระทบต่อชื่อเสียงและการดำเนินงานของบริษัทฯ ได้

#### แนวทางบริหารความเสี่ยง

บริษัทฯ จัดให้พนักงานทุกคนเข้ารับการอบรมและผ่านการทดสอบเรื่องจรรยาบรรณทุกปี อีกทั้งจัดให้มีการตรวจสอบภายในโดยหน่วยงานตรวจสอบภายในอิสระที่รายงานตรงต่อคณะกรรมการตรวจสอบ และการตรวจสอบโดยผู้ตรวจสอบภายนอกองค์กร ตามเกณฑ์กฎหมายและมาตรฐานสากลที่เกี่ยวข้อง ทั้งนี้ ในปี 2563 บริษัทฯ ได้ประกาศเจตนารมณ์เข้าร่วมโครงการการสร้างแนวร่วมปฏิบัติของภาคเอกชนไทยในการต่อต้านการทุจริต (CAC)

### การปฏิบัติตามกฎระเบียบ ข้อบังคับ รวมถึงการระบุพนักทางสัญญาต่าง ๆ

บริษัทฯ มีการประกอบธุรกิจทั้งในประเทศและต่างประเทศ ดังนั้น บริษัทฯ จึงต้องติดตามการเปลี่ยนแปลงกฎระเบียบหรือข้อบังคับต่าง ๆ อย่างใกล้ชิด

#### แนวทางบริหารความเสี่ยง

บริษัทฯ ติดตามการเปลี่ยนแปลงกฎระเบียบหรือข้อบังคับต่าง ๆ อย่างสม่ำเสมอ รวมถึงจัดให้มีการฝึกอบรมโดยวิทยากรทั้งภายในและภายนอกองค์กร และการปรึกษาผู้เชี่ยวชาญเกี่ยวกับหัวข้อต่าง ๆ นอกจากนี้ยังมีการใช้เครื่องมือการสื่อสารภายใน เพื่อกระจายข้อมูลภายในองค์กรอย่างมีประสิทธิภาพ

# กรอบครีวักลฟ์

บริษัทฯ ตระหนักดีว่าทรัพยากรบุคคลเป็นปัจจัยสำคัญในการดำเนินธุรกิจให้ประสบความสำเร็จ โดยกัลฟ์เชื่อว่าบริษัทชั้นนำที่ได้รับการยอมรับในระดับสากล ไม่ใช่บริษัทที่ประสบความสำเร็จด้านการเงินเพียงอย่างเดียว แต่เป็นบริษัทที่สามารถสร้างบุคลากรที่ “เก่ง” และ “ดี” เป็นแบบอย่างในการสร้างคุณค่าและส่งมอบสิ่งดี ๆ ให้แก่สังคม ดังนั้น บริษัทฯ จึงได้กำหนดนโยบายและแนวทางบริหารจัดการทรัพยากรบุคคลที่ให้ความสำคัญเป็นอย่างยิ่งกับการสร้าง “คนดี” ด้วยการปลูกฝังค่านิยมองค์กรที่มุ่งเน้นการทำงานเป็นทีม การเรียนรู้ และการปรับตัว เพื่อความสำเร็จในปัจจุบันและอนาคต

## ค่านิยมองค์กร

บริษัทฯ ส่งเสริมค่านิยมองค์กรที่สะท้อนถึงความเป็น “GULF” เพื่อให้พนักงานในองค์กรยึดถือปฏิบัติเป็นรากฐานในการดำเนินธุรกิจ ก่อให้เกิดวัฒนธรรมองค์กรที่เข้มแข็ง และช่วยเพิ่มความมั่นใจให้ผู้มีส่วนได้เสียว่าบริษัทฯ จะสามารถบรรลุเป้าหมายในทุกด้านด้วยความมั่นคงและยั่งยืน

# G U L F

### GOAL-ORIENTED

มีพลังและกล้าที่จะเอาชนะ  
ขีดจำกัด

บริษัทฯ สนับสนุนให้พนักงานพัฒนาตนเองให้ดียิ่งขึ้น เพื่อให้ทำงานได้ตามเป้าหมายขององค์กร สามารถเอาชนะขีดจำกัดได้อย่างมั่นใจ และก้าวข้ามอุปสรรคร่วมกัน

### UNITY

มุ่งมั่นทุ่มเทและทำงานเป็นทีม  
เพื่อความสำเร็จของส่วนรวม

บริษัทฯ ส่งเสริมการสร้างสภาพแวดล้อมในการทำงานที่ง่ายต่อการแบ่งปันแลกเปลี่ยนความรู้ และสนับสนุนกิจกรรมที่ก่อให้เกิดปฏิสัมพันธ์ดี ๆ ระหว่างพนักงาน

### LEARNING

รักการเรียนรู้และช่างสงสัย  
เพื่อให้เกิดความริเริ่มและ  
ค้นพบสิ่งใหม่ ๆ

พนักงานได้รับการส่งเสริมให้แสวงหาความรู้ใหม่ ๆ เรียนรู้จากข้อผิดพลาด มีความคิดสร้างสรรค์ คิดนอกกรอบ และพัฒนาตนเองผ่านการฝึกอบรมตลอดทั้งปี

### FLEXIBLE

ปรับตัวง่าย พร้อมรับมือ  
ทุกความท้าทาย

พนักงานและองค์กรต้องปรับตัวให้ทันต่อสภาพแวดล้อมและสถานการณ์ที่เปลี่ยนแปลงได้อยู่เสมอ เปิดรับแนวคิดที่หลากหลาย และมีไหวพริบและความยืดหยุ่นในการทำงาน





## ความหลากหลาย

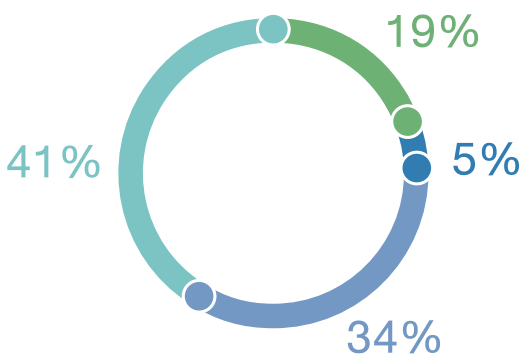
บริษัทฯ เน้นย้ำการไม่เลือกปฏิบัติและการปฏิบัติต่อพนักงานทุกคนอย่างเท่าเทียม โดยนโยบายบริษัทฯ สนับสนุนความเท่าเทียมทางเพศในทุกแง่มุมของการทำงาน เช่น การประเมินที่เป็นธรรมและโปร่งใส การเลื่อนตำแหน่งตามผลงาน และการให้ค่าตอบแทนอย่างเท่าเทียม\*

# 11

จำนวนกรรมการบริษัทฯ  
ทั้งหมด

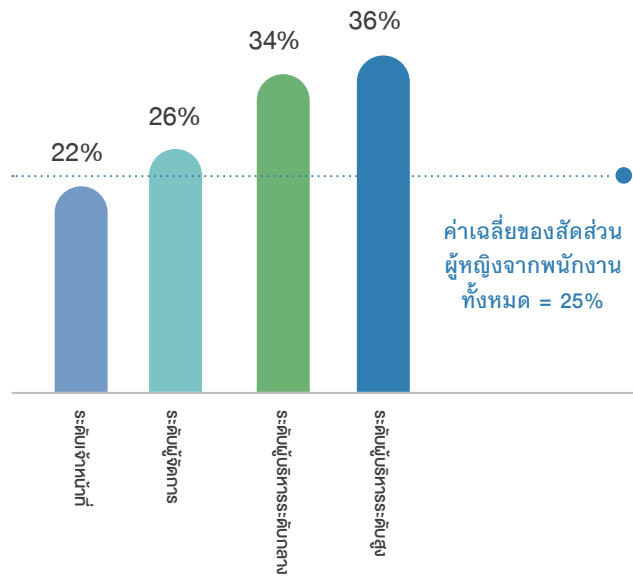


จำนวนกรรมการผู้หญิงในคณะกรรมการบริษัทฯ



- ต่ำกว่า 30
- 30-39
- 40-49
- 50 ขึ้นไป

สัดส่วนพนักงานแบ่งตามช่วงอายุ



สัดส่วนผู้หญิงในแต่ละระดับตำแหน่ง

\*อาจมีความแตกต่างเนื่องจากพนักงานมีคุณสมบัติหรือประสบการณ์ที่ต่างกัน ทั้งนี้ อัตราส่วนเงินเดือนเฉลี่ยของผู้หญิงเทียบกับของผู้ชายอยู่ที่ประมาณ 1:1

# ครอบครัวกัลฟ์

## กลยุทธ์ 3H

พนักงานคือหัวใจสำคัญของการเติบโตอย่างยั่งยืนขององค์กร ดังนั้น บริษัทฯ จึงมีความมุ่งมั่นสนับสนุนการพัฒนาทรัพยากรบุคคลในทุกแง่มุมภายในองค์กร ภายใต้กลยุทธ์ 3H ประกอบด้วย Head, Heart และ Health



ส่งเสริมการแลกเปลี่ยนความรู้และการสื่อสารภายในองค์กร รวมถึงโครงการอบรมและพัฒนาบุคลากรสำหรับพนักงานทุกคน

### ความผูกพันและความพึงพอใจของพนักงาน

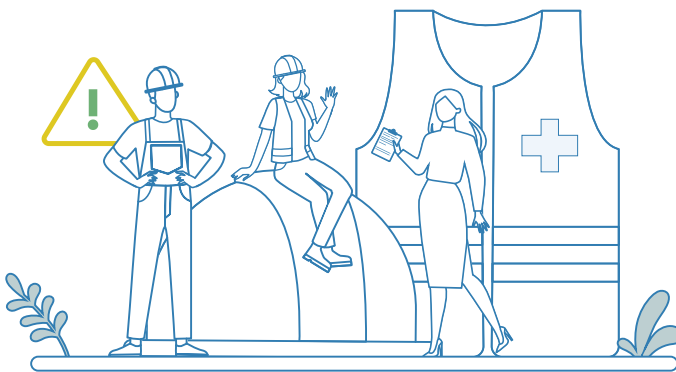
บริษัทฯ จัดให้มีการสำรวจความผูกพันของพนักงานทุกสองปี โดยให้ความสำคัญกับการดูแลความเป็นอยู่ของพนักงานในทุก ๆ ด้าน ได้แก่ การกำหนดค่าตอบแทนและสวัสดิการที่เป็นธรรมและแข่งขันได้ การจัดสภาพแวดล้อมการทำงานที่ถูกหลักสุขอนามัยและความปลอดภัย การส่งเสริมการเรียนรู้และพัฒนาบุคลากร และการสนับสนุนกิจกรรมพนักงาน เช่น ชมรมกีฬาและงานประเพณีต่าง ๆ

91%  
คะแนนความพึงพอใจ

81%  
คะแนนความผูกพัน

0  
กรณีการร้องเรียนโดยพนักงาน

### อาชีวอนามัยและความปลอดภัย



นับตั้งแต่การเริ่มพัฒนาโครงการแรก บริษัทฯ สามารถรักษามาตรฐานความปลอดภัยอย่างเคร่งครัด ซึ่งนำไปสู่การได้รับรางวัลสถิติอุบัติเหตุจากการทำงานเป็นศูนย์ (Zero Accident Award) จากกระทรวงแรงงานทุกปี

ทั้งนี้ คณะจัดการด้านอาชีวอนามัยและความปลอดภัยมีหน้าที่ดูแลสุขภาพและความปลอดภัยของพนักงานและผู้รับเหมา รวมถึงแนะนำการปรับปรุงกระบวนการที่เกี่ยวข้องกับอาชีวอนามัยและความปลอดภัยของบริษัทฯ อย่างต่อเนื่อง และจัดให้มีการอบรมเรื่องความปลอดภัยให้แก่พนักงานและผู้รับเหมาอย่างสม่ำเสมอ

0  
จำนวนพนักงานเสียชีวิตจากการทำงาน

0  
อัตราการบาดเจ็บจากการทำงานถึงขั้นหยุดงาน (พนักงาน)

0.66  
อัตราการบาดเจ็บจากการทำงานถึงขั้นหยุดงาน (ผู้รับเหมา)



HEART



HEALTH

สร้างปฏิสัมพันธ์เชิงบวกในกลุ่มพนักงานจากการ  
ร่วมกิจกรรมต่าง ๆ เพื่อส่งเสริมความผูกพันของพนักงาน

จัดสรรสภาพแวดล้อมการทำงานที่ปลอดภัยและมีสุขภาวะ  
รวมถึงการดูแลความเป็นอยู่ของพนักงานในช่วงการ  
ระบาดเชื้อไวรัสโคโรนา 2019 (COVID-19)

### การพัฒนาบุคลากร



**42**  
ชั่วโมงอบรม  
เฉลี่ยต่อคน



**142**  
หลักสูตรพัฒนาทักษะ  
การปฏิบัติงานในโรงไฟฟ้า



**10**  
หลักสูตรพัฒนา  
ความรู้เฉพาะทาง



**19**  
หลักสูตรพัฒนา  
Soft skills



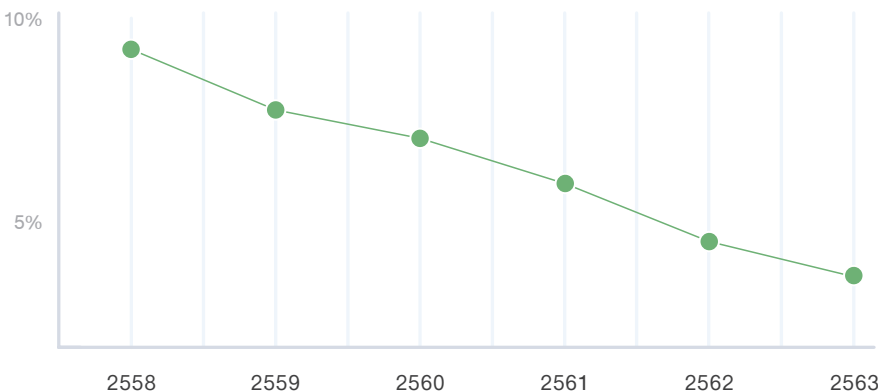
**8**  
หลักสูตรพัฒนาความรู้ด้าน  
กฎหมายและข้อบังคับ



**3**  
หลักสูตรพัฒนา  
เรื่องอื่น ๆ

บริษัทฯ มีความมุ่งมั่นที่จะเป็นผู้นำอุตสาหกรรมที่เป็นที่ยอมรับในระดับนานาชาติ จึงได้จัดทำแผนพัฒนาทรัพยากรบุคคล  
เพื่อยกระดับขีดความสามารถขององค์กรและสร้างผู้นำในอนาคต โดยแผนพัฒนาประกอบด้วย 4 หลักสูตร ได้แก่ Leading Self,  
Leading Others, Leading Team, และ Leading Function ทั้งนี้พนักงานทุกคนได้รับโอกาสพัฒนาศักยภาพอย่างเท่าเทียม

### อัตราการลาออกของพนักงาน



อัตราการลาออกของพนักงานลดลง  
อย่างต่อเนื่องทุกปี ซึ่งแสดงถึงความ  
มุ่งมั่นในการดึงดูดและรักษาพนักงาน  
ที่มีศักยภาพ รวมถึงการจัดสถานที่  
ทำงานที่ปลอดภัยและมีความสุขให้แก่  
พนักงานทุกคน

\*ครอบคลุมหัวข้อ เช่น ความปลอดภัย ความปลอดภัยทางไซเบอร์ และการต่อต้านการทุจริต

# ชุมชนและสังคมกอล์ฟ

บริษัทฯ ตระหนักถึงความรับผิดชอบต่อผู้มีส่วนได้เสียที่เกี่ยวข้องกับการดำเนินการของบริษัทฯ โดยตรง เช่น ผู้ลงทุนและพนักงาน โดยบริษัทฯ ได้แสดงความรับผิดชอบต่อความมุ่งมั่นสร้างมูลค่าทางธุรกิจเพื่อผลประโยชน์ของผู้ถือหุ้นและผู้ลงทุน และความมุ่งมั่นดำเนินงานอย่างปลอดภัยและมีความรับผิดชอบต่อผู้อื่นอย่างไรก็ดี บริษัทฯ ยังคงมุ่งมั่นการสร้างผลกระทบเชิงบวกด้วยการยกระดับคุณภาพชีวิตของชุมชนในพื้นที่ที่บริษัทฯ ประกอบธุรกิจและสังคมโดยรวม

ทั้งนี้ บริษัทฯ ให้ความสำคัญเป็นพิเศษกับการพัฒนาสังคมใน 6 ด้าน ภายใต้กรอบของ IMPACT (การสร้างผลกระทบเชิงบวก) โดยในปี 2563 บริษัทฯ ได้สนับสนุนงบประมาณกว่า 100 ล้านบาทเพื่อดำเนินโครงการพัฒนาสังคมกว่า 100 โครงการ ที่สร้างประโยชน์ให้กับประชากรในประเทศไทยและประเทศเวียดนามกว่า 5 แสนคน

40 จำนวนโครงการ  
**427,711**  
จำนวนผู้ได้รับประโยชน์

## การส่งเสริมด้านสาธารณสุข

บริษัทฯ ตระหนักดีว่าสถานการณ์การแพร่ระบาดของโรคโควิด-19 นั้นมีผลกระทบต่อคนและชุมชนทั่วโลกในปี 2563 บริษัทฯ จึงเลือกเน้นดำเนินโครงการเพื่อสังคมที่ส่งเสริมด้านสาธารณสุขเป็นหลัก โดยเฉพาะการสนับสนุนการทำงานของบุคลากรทางการแพทย์ที่เป็นแนวหน้า รวมถึงสถานพยาบาลและกลุ่มเปราะบางที่ได้รับผลกระทบจากโควิด-19

## ข้าวกล้องและถุงยังชีพ

ในช่วงที่เชื้อไวรัสโควิด-19 มีการแพร่ระบาดหนัก บริษัทฯ ได้ดำเนินการมอบข้าวกล้องกว่า 150,000 กิโลกรัมให้กับชุมชนแออัดในเขตพื้นที่กรุงเทพมหานคร อีกทั้งร่วมกับ กฟผ. มอบถุงยังชีพแก่ชุมชนในพื้นที่จังหวัดนนทบุรีกว่า 10,000 ชุด

## อุปกรณ์ทางการแพทย์

บริษัทฯ ได้สนับสนุนงบประมาณเพื่อจัดซื้ออุปกรณ์ทางการแพทย์แก่โรงพยาบาลใหญ่เพื่อรักษาผู้ป่วยติดเชื้อโควิด-19 เช่น เครื่องช่วยพองการทำงานของปอดและหัวใจ (ECMO) เครื่องช่วยหายใจ และเครื่องติดตามและเฝ้าระวังสัญญาณชีพผู้ป่วยแบบศูนย์กลาง

## หน้ากากและเจลแอลกอฮอล์ฆ่าเชื้อ

บริษัทฯ ได้สรรหาและบริจาคหน้ากากทางการแพทย์รุ่น KN95 จำนวน 100,000 ชิ้นแก่โรงพยาบาลแนวหน้าทั่วประเทศ รวมถึงมอบหน้ากากผ้าและเจลแอลกอฮอล์ฆ่าเชื้อแก่โรงพยาบาลขนาดเล็กในจังหวัดภาคใต้ และชุดปฏิบัติการคัดกรองผู้ป่วยระดับตำบล อาสาสมัครสาธารณสุขประจำหมู่บ้าน และเจ้าหน้าที่แนวหน้าอื่น ๆ ทั่วประเทศ

## ประเทศไทยดนาม

นอกจากโครงการช่วยเหลือผู้ที่ได้รับผลกระทบจากโควิด-19 ในประเทศไทยนั้น บริษัทฯ ได้มอบเงินจำนวน 3 พันล้านดอง (ประมาณ 4 ล้านบาท) เพื่อช่วยเหลือและบรรเทาความเดือดร้อนของประชาชนในจังหวัดนิงถ่วนและจังหวัดเบินแจ สาธารณรัฐสังคมนิยมเวียดนามจากการแพร่ระบาดของโควิด-19

## การพัฒนาาระบบโครงสร้างพื้นฐาน

พัฒนาระบบโครงสร้างพื้นฐาน รวมทั้งสถานที่สาธารณะ ให้แก่ชุมชนและหน่วยงานต่าง ๆ

## การส่งเสริมด้านสาธารณสุข

ส่งเสริมด้านสาธารณสุขด้วยการสนับสนุนงบประมาณสร้างและปรับปรุงสถานพยาบาล รวมทั้งงบประมาณในการจัดซื้อเครื่องมือแพทย์

## การเสริมสร้างความรู้ให้แก่เกษตรกร

พัฒนาศูนย์การเรียนรู้เกษตรกรทฤษฎีใหม่และเกษตรกรอินทรีย์ รวมทั้งเสริมสร้างความรู้ให้แก่เกษตรกรและกลุ่มอาชีพต่าง ๆ

## การสนับสนุนด้านกีฬาและการออกกำลังกาย

สนับสนุนและส่งเสริมด้านกีฬาและการออกกำลังกาย

## การอนุรักษ์สิ่งแวดล้อม

ส่งเสริมการฟื้นฟูและอนุรักษ์ทรัพยากรธรรมชาติและสิ่งแวดล้อม

## การส่งเสริมด้านการศึกษา

ส่งเสริมการศึกษาและพัฒนาการเรียนรู้ ตลอดจนทักษะด้านต่าง ๆ ให้แก่ชุมชน



13 จำนวนโครงการ  
40,043  
จำนวนผู้ได้รับประโยชน์

#### การพัฒนาาระบบโครงสร้างพื้นฐาน

- สนับสนุนการปรับปรุงระบบไฟฟ้าและระบบระบายอากาศสำหรับอาคารของหน่วยงานท้องถิ่นของรัฐบาลในประเทศไทยและเวียดนาม
- ปรับปรุงและขยายพื้นที่สีเขียวสำหรับชุมชนท้องถิ่นในประเทศไทยและเวียดนาม

4 จำนวนโครงการ  
400  
จำนวนผู้ได้รับประโยชน์

#### การเสริมสร้างความรู้ให้แก่เกษตรกร

- สนับสนุนอุปกรณ์ในการประกอบอาชีพในชุมชน
- สนับสนุนการทำนาและการปลูกพืชผักตามแนวคิดเกษตรพอเพียง ผ่านแปลงนาสาธิตที่โรงไฟฟ้าของบริษัทฯ รวมถึงมอบพันธุ์ไม้เพื่อใช้ในการเกษตร การจัดอบรมส่งเสริมความรู้ในการประกอบอาชีพ และการปรับปรุงคุณภาพดินโดยใช้เถ้าจากกระบวนการผลิตของโรงไฟฟ้า

17 จำนวนโครงการ  
8,300  
จำนวนผู้ได้รับประโยชน์

#### การสนับสนุนด้านกีฬาและการออกกำลังกาย

- สนับสนุนทีมฟุตบอลต่าง ๆ เพื่อร่วมผลักดันวงการฟุตบอลไทย ให้ก้าวขึ้นสู่ระดับสากลต่อไป

10 จำนวนโครงการ  
29,600  
จำนวนผู้ได้รับประโยชน์

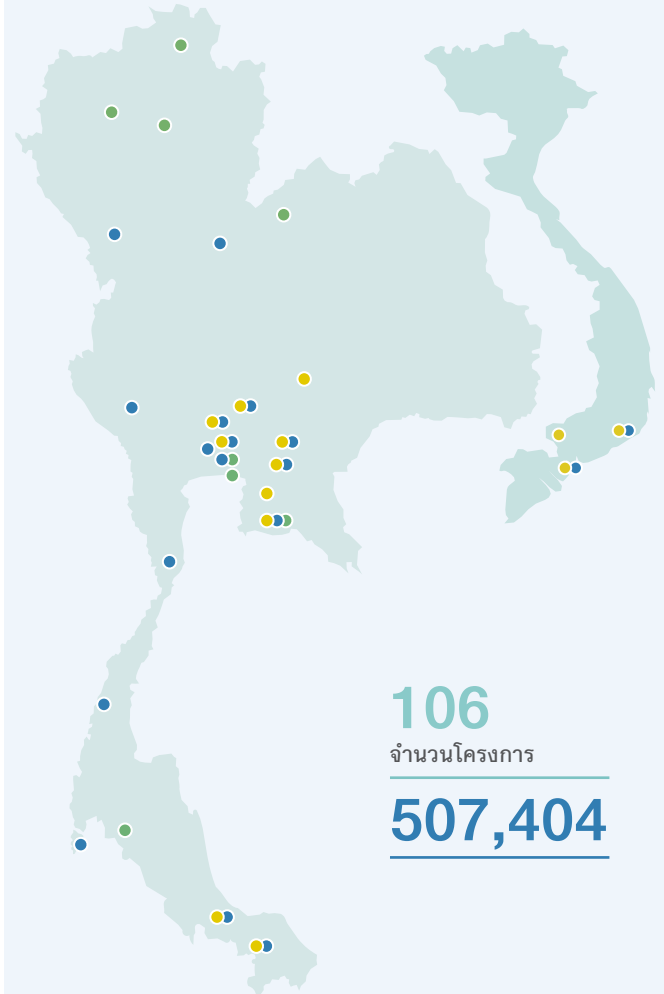
#### การอนุรักษ์สิ่งแวดล้อม

- จัดศึกษาดูงานโรงไฟฟ้าต่าง ๆ อบรมให้ความรู้ด้านสิ่งแวดล้อมและการใช้เครื่องมือตรวจวัดคุณภาพสิ่งแวดล้อมแก่โรงเรียนหน่วยงานของรัฐในพื้นที่รวมถึงองค์กรอื่น ๆ ที่เกี่ยวข้อง
- ดำเนินกิจกรรมสร้างจิตสำนึกและอนุรักษ์สิ่งแวดล้อมต่าง ๆ เช่น ปลูกต้นไม้ร่วมกับชุมชนท้องถิ่นและหน่วยงานของรัฐในพื้นที่

22 จำนวนโครงการ  
1,350  
จำนวนผู้ได้รับประโยชน์

#### การส่งเสริมด้านการศึกษา

- สนับสนุนทุนการศึกษาและทุนอาหารกลางวันแก่นักเรียน ทั้งในประเทศไทยและเวียดนาม
- สนับสนุนการจัดซื้ออุปกรณ์การเรียนการสอน รวมถึงปรับปรุงอาคารเรียนและสนามเด็กเล่นทั้งในประเทศไทยและเวียดนาม
- จัดอบรมให้ความรู้ด้านสิ่งแวดล้อมแก่นักเรียนในประเทศไทย



106  
จำนวนโครงการ  
507,404

#### ชุมชนรอบโรงไฟฟ้า

นครราชสีมา อุดรธานี สระบุรี ปราจีนบุรี ฉะเชิงเทรา  
ระยอง ปทุมธานี สงขลา ยะลา ชลบุรี  
(เวียดนาม) เตยนิन्ह เบ็นแจ

#### โครงการโควิด-19

กรุงเทพฯ นนทบุรี ปทุมธานี กาญจนบุรี อุดรธานี ตาก  
สระบุรี ปราจีนบุรี พิษณุโลก ระนอง ประจวบคีรีขันธ์  
ฉะเชิงเทรา ระยอง ภูเก็ต สงขลา ยะลา  
(เวียดนาม) เบ็นแจ นิ่งถ่วน

#### โครงการอื่นๆ

เชียงราย เชียงใหม่ ลำปาง กระบี่ เลย สมุทรปราการ  
ระยอง

# สิทธิมนุษยชน

การเคารพสิทธิมนุษยชนเป็นองค์ประกอบสำคัญในกรอบการดำเนินธุรกิจอย่างยั่งยืน และนับเป็นส่วนหนึ่งของรากฐานการดำเนินธุรกิจของบริษัทฯ ทั้งนี้ กรอบกฎหมายและข้อบังคับในประเทศไทย ซึ่งเป็นที่ประกอบการหลักของบริษัทฯ รวมถึงลักษณะของอุตสาหกรรมพลังงาน ส่งเสริมให้เกิดการดำเนินธุรกิจอย่างมีความรับผิดชอบต่อสังคม อย่างไรก็ตาม บริษัทฯ ยังคงมุ่งพัฒนาแนวปฏิบัติด้านการปกป้องและส่งเสริมสิทธิมนุษยชนทั้งภายในและภายนอกองค์กร

นโยบายสิทธิมนุษยชนของบริษัทฯ ซึ่งผ่านการอนุมัติจากคณะกรรมการบริษัท โดยยึดหลักปฏิญญาสากลว่าด้วยสิทธิมนุษยชน และอนุสัญญาองค์การแรงงานระหว่างประเทศ ครอบคลุมประเด็นต่าง ๆ ดังต่อไปนี้

1. สร้างความมีส่วนร่วมกับผู้มีส่วนได้เสีย เพื่อระบุ ร่วมหารือ และจัดการข้อกังวลและประเด็นเกี่ยวกับสิทธิมนุษยชน
2. ให้ความมั่นใจว่าผู้มีส่วนได้เสียจะได้รับการปฏิบัติดูแลอย่างเท่าเทียมและเป็นธรรม โดยให้ความสำคัญเรื่องความหลากหลายและการยอมรับความแตกต่างภายในองค์กร อีกทั้งหลีกเลี่ยงการเลือกปฏิบัติในทุกกรณี ไม่ว่าจะเป็นเรื่องเพศ เพศสภาพ อายุ เชื้อชาติ เผ่าพันธุ์ ศาสนา หรือคุณลักษณะอื่น ๆ ที่ไม่เกี่ยวกับความสามารถ
3. เคารพและปฏิบัติตามกฎหมายคุ้มครองสิทธิแรงงานอย่างเคร่งครัด
4. จัดให้มีสถานที่ทำงานที่ปลอดภัยและถูกหลักสุขอนามัย เพื่อความเป็นอยู่ที่ดีของบุคลากรของบริษัทฯ อันได้แก่ด้านกายภาพ จิตใจ อารมณ์ และสุขภาวะทางสังคม อีกทั้งพึงปฏิบัติตามกฎหมายและข้อบังคับด้านอาชีวอนามัยและความปลอดภัย
5. สนับสนุนเรื่องสิทธิมนุษยชนตามแนวห่วงโซ่คุณค่าของบริษัทฯ ผ่านการติดตามกระบวนการประเมินผลกระทบและการส่งเสริมการปกป้องสิทธิมนุษยชน
6. ส่งเสริมและให้ความรู้เรื่องสิทธิมนุษยชนทั้งภายในบริษัทฯ และกับผู้มีส่วนได้เสียภายนอกองค์กร อันประกอบไปด้วยบริษัทคู่ค้า ผู้ผลิต ผู้รับเหมา และชุมชนในพื้นที่ที่บริษัทฯ ดำเนินกิจการ
7. ดำเนินนโยบายความอดทนเป็นศูนย์ (Zero tolerance policy) ในด้านการใช้แรงงานเด็ก แรงงานทาส แรงงานบังคับ หรือการค้ามนุษย์ในทุกรูปแบบ

## กระบวนการตรวจสอบและประเมินผลกระทบด้านสิทธิมนุษยชน

นอกจากนี้ บริษัทฯ ดำเนินงานเพื่อให้มั่นใจว่าไม่มีการละเมิดสิทธิมนุษยชนในห่วงโซ่คุณค่าจากกิจกรรมและการดำเนินธุรกิจของบริษัทฯ ดังนั้น บริษัทฯ จึงได้พัฒนากระบวนการตรวจสอบและประเมินผลกระทบด้านสิทธิมนุษยชน (Human Rights Due Diligence Process) เพื่อระบุ บรรเทา และป้องกันความเสี่ยงด้านสิทธิมนุษยชน







## กลุ่ม/ประเด็นที่ประเมิน

โดยกระบวนดังกล่าวเริ่มต้นจากการตรวจสอบธุรกิจของบริษัทฯ แต่ละแขนง โดยเฉพาะ 1) ภายในองค์กร ซึ่งรวมถึงพนักงานของบริษัทฯ 2) ชุมชนในพื้นที่ ที่บริษัทฯ ประกอบกิจการ 3) พื้นที่โครงการที่อยู่ระหว่างก่อสร้างและพัฒนา และ 4) พื้นที่โครงการที่เปิดดำเนินการ ทั้งนี้ บริษัทฯ ได้ระบุความเสี่ยงด้านสิทธิมนุษยชนตามสิทธิที่ระบุไว้ในปฏิญญาสากลว่าด้วยสิทธิมนุษยชน โดยครอบคลุมสิทธิแรงงานและสิทธิของกลุ่มเปราะบางด้วย อีกทั้งบริษัทฯ ได้จัดทำพันธสัญญาครอบคลุมไปถึงพันธมิตรทางธุรกิจ คู่ค้าทางธุรกิจ และผู้มีความเกี่ยวข้องอื่น ๆ ผ่านจรรยาบรรณคู่ค้าของบริษัทฯ



บริษัทฯ จัดให้มีการประเมินประเด็นสำคัญอย่างต่อเนื่องและเป็นประจำอย่างน้อยทุกปี ซึ่งบริษัทฯ ได้พัฒนากลไกการร้องเรียนที่ชัดเจนเพื่อให้แน่ใจว่าทุกกรณีการร้องเรียนจะได้รับการจัดการทันทีโดยหน่วยงานภายในที่เหมาะสม โดยข้อสรุปจากกระบวนการประเมินและการตรวจสอบจะรายงานต่อผู้บริหารและคณะกรรมการความยั่งยืนและบริหารความเสี่ยงเป็นประจำ ทั้งนี้ บริษัทฯ ให้ความสำคัญกับการสื่อสารพันธสัญญาด้านสิทธิมนุษยชนแก่ผู้มีส่วนได้เสีย ซึ่งรวมทั้งพนักงาน หน่วยงาน กู้ยืมเงิน คู่ค้า ตลอดจนพันธมิตรทางธุรกิจอีกด้วย

บริษัทฯ สามารถรายงานได้ว่า จากการให้ความสำคัญกับการดำเนินธุรกิจอย่างมีจริยธรรมและมีความรับผิดชอบ บริษัทฯ ไม่ได้รับข้อร้องเรียนใด ๆ ที่เกี่ยวกับการละเมิดสิทธิมนุษยชน ซึ่งการประเมินของบริษัทฯ ได้แสดงให้เห็นว่า การควบคุมภายในและแผนการบริหารจัดการความเสี่ยงด้านสิทธิมนุษยชนมีความเพียงพอและเหมาะสมในทุกพื้นที่



จำนวนพื้นที่ที่มีการประเมินความเสี่ยงด้านสิทธิมนุษยชน



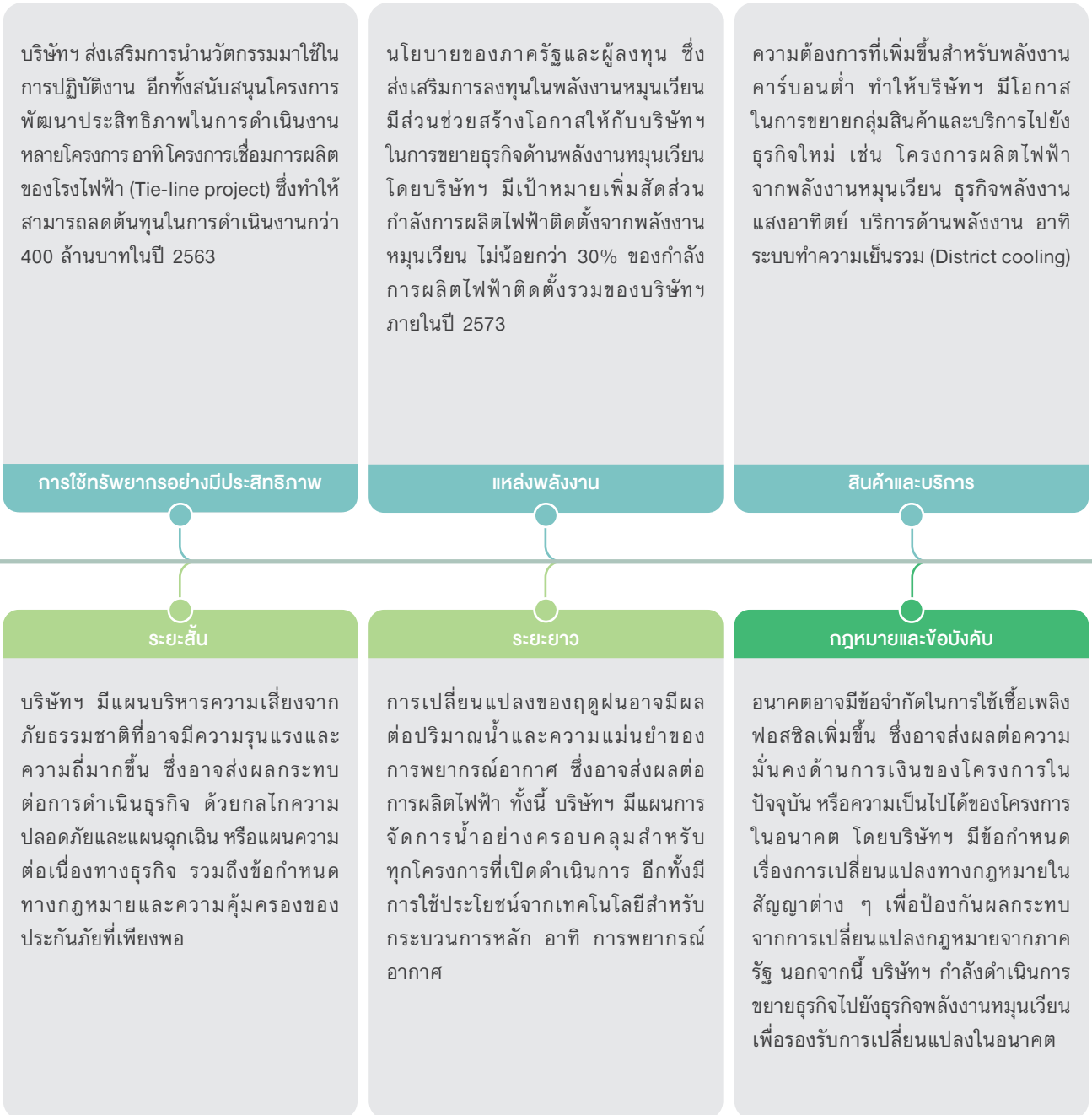
พื้นที่ที่มีการควบคุมภายในและแผนบริหารจัดการความเสี่ยงที่เพียงพอ



จำนวนข้อร้องเรียนเกี่ยวกับสิทธิมนุษยชน

# การจัดการด้านสภาพภูมิอากาศ

ผลลัพธ์ที่เด่นชัดกว่าการเปลี่ยนแปลงสภาพภูมิอากาศอาจส่งผลกระทบต่อ การดำเนินธุรกิจ โดยเฉพาะสำหรับอุตสาหกรรมพลังงาน ดังนั้นบริษัทฯ จึงได้กำหนดกลยุทธ์ทางธุรกิจเพื่อบริหารความเสี่ยงและโอกาสที่เกี่ยวข้องกับสภาพภูมิอากาศ ซึ่งเป็นส่วนหนึ่งของกระบวนการบริหารความเสี่ยงองค์กร โดยมีการประเมินทั้งในระยะสั้น ระยะกลาง และระยะยาว ทั้งนี้ บริษัทฯ มีการวิเคราะห์สถานการณ์จำลองต่าง ๆ ประกอบด้วย สถานการณ์ที่ดำเนินธุรกิจตามปกติ สถานการณ์ที่ใช้มาตรการลดก๊าซเรือนกระจกที่เข้มงวด และสถานการณ์ที่ใช้มาตรการลดก๊าซเรือนกระจกระดับปานกลาง\* โดยบริษัทฯ รายงานความเสี่ยงและโอกาสตามกรอบคำแนะนำของ TCFD



## ความเสี่ยงด้านกายภาพ

\*IPCC RCP8.5, IEA STEPS, IPCC RCP2.6, IEA SDS, WEC Unfinished Symphony



กลยุทธ์ด้านการเปลี่ยนแปลงสภาพภูมิอากาศของบริษัทฯ มุ่งเน้นการลดสัดส่วนกำลังการผลิตไฟฟ้าที่เกิดจากการเผาไหม้เชื้อเพลิง ด้วยการเพิ่มการลงทุนในโครงการพลังงานหมุนเวียนและธุรกิจที่เกี่ยวข้อง อีกทั้งบริษัทฯ ยังพัฒนากระบวนการเพื่อลดการใช้พลังงานและการปล่อยก๊าซเรือนกระจก โดยได้กำหนดนโยบายไม่ลงทุนในธุรกิจถ่านหินหรือโครงการพลังงานที่ผลิตจากถ่านหิน (No Coal Policy) และส่งเสริมนวัตกรรมเพื่อพัฒนาประสิทธิภาพในการดำเนินงาน นอกจากนี้การบริหารผลกระทบทางตรง บริษัทฯ ยังมีส่วนร่วมในการรับมือการเปลี่ยนแปลงสภาพภูมิอากาศทางอ้อม ด้วยการจัดสรรบริการที่ช่วยลดการปล่อยก๊าซเรือนกระจกของลูกค้าอุตสาหกรรม

กลยุทธ์ของบริษัทฯ ในการขยายธุรกิจไปสู่ต่างประเทศได้รับประโยชน์จากนโยบายของประเทศต่าง ๆ ที่ต้องการจะลดการปล่อยก๊าซเรือนกระจก ส่งผลให้บริษัทฯ มีโอกาสเติบโตในพื้นที่และตลาดใหม่ ๆ โดยในปี 2563 บริษัทฯ ได้ซื้อโครงการพลังงานลมนอกชายฝั่งในประเทศเยอรมันนี ซึ่งจะสามารถสร้างรายได้เพิ่มเติมให้แก่บริษัทฯ

**ตลาด**

ด้วยกลยุทธ์ของบริษัทฯ ที่มุ่งเน้นการเพิ่มการผลิตไฟฟ้าจากแหล่งพลังงานหมุนเวียนและส่งเสริมความมั่นคงทางพลังงานจากโครงการก๊าซธรรมชาติและโครงการโครงสร้างพื้นฐานต่างๆ มีความสอดคล้องกับแนวโน้มการเปลี่ยนแปลงของโลกและความต้องการของตลาด จึงนับได้ว่าบริษัทฯ มีความพร้อมในการรับมือกับผลกระทบจากการเปลี่ยนแปลงสภาพภูมิอากาศ

**ความสามารถในการปรับตัว**

ปริมาณการปล่อยก๊าซเรือนกระจกรวม 8,457,675.87 tons CO<sub>2</sub>e

**Scope 1**  
99.5%

**Scope 2**  
0.4%

**Scope 3**  
<0.1%

ปริมาณการปล่อยก๊าซเรือนกระจกต่อหนึ่งหน่วยผลิต 0.405 tons CO<sub>2</sub>e/MWh

เป้าหมายลดปริมาณการปล่อยก๊าซเรือนกระจก

บริษัทฯ มีเป้าหมายลดปริมาณการปล่อยก๊าซเรือนกระจกต่อหนึ่งหน่วยผลิต 25% ภายในปี 2573 เมื่อเทียบกับปีฐาน

**ก๊าซเรือนกระจก**

**เทคโนโลยี**

การพัฒนาเทคโนโลยีพลังงานหมุนเวียนอาจทำให้ความสามารถในการแข่งขันของโครงการเชื้อเพลิงฟอสซิลลดลง อีกทั้งเป็นปัจจัยส่งเสริมทำให้ผู้บริโภคพลังงานสามารถมีบทบาทในการผลิตพลังงานไฟฟ้ามากขึ้น (“prosumer”) บริษัทฯ จึงมีการปรับปรุงการดำเนินการอย่างสม่ำเสมอเพื่อรักษาประสิทธิภาพสูงสุด อีกทั้งติดตามการพัฒนาเทคโนโลยีอย่างใกล้ชิด

**ตลาด**

การเปลี่ยนผ่านด้านพลังงานอาจทำให้ออกสาในการเติบโตสำหรับโรงไฟฟ้าก๊าซธรรมชาติขนาดใหญ่ลดลง นอกจากนี้การผลิตและการบริโภคพลังงานอาจมีการเปลี่ยนจากการขายส่งเป็นการขายปลีก ดังนั้น บริษัทฯ จึงแสวงหาโอกาสในการขยายไปยังธุรกิจใหม่ให้สอดคล้องกับการเปลี่ยนแปลงของตลาด

**โอกาส**  
**ความเสี่ยง**

**ชื่อเสียง**

บริษัทฯ มีความมุ่งมั่นสร้างความน่าเชื่อถือในธุรกิจพลังงานหมุนเวียน โดยมีเป้าหมายที่จะเป็นบริษัทที่ได้รับการยอมรับในระดับสากล

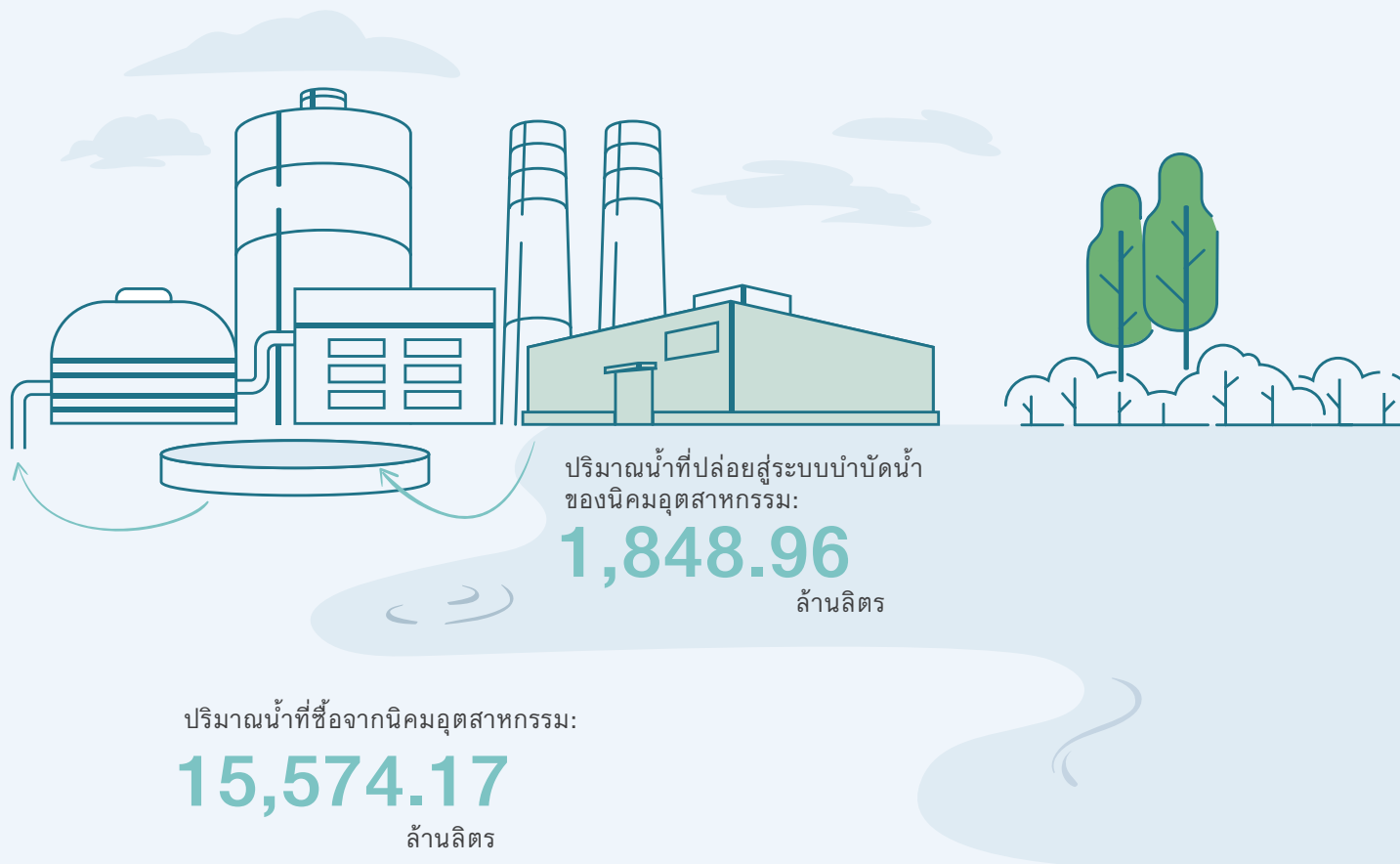
**ความเสี่ยงจากการเปลี่ยนผ่านสู่สังคมคาร์บอนต่ำ**

# การจัดการการใช้น้ำ

กัลฟ์ตระหนักเป็นอย่างดีว่าน้ำเป็นทรัพยากรธรรมชาติที่มีค่า ที่ต้องได้รับการจัดการอย่างมีประสิทธิภาพและมีประสิทธิผล ด้วยเหตุนี้ บริษัทฯ จึงให้ความสำคัญกับการพัฒนาแผนการจัดการการใช้น้ำในทุกโครงการ โดยแผนดังกล่าวจะครอบคลุมประเด็นสำคัญ เช่น ความเสี่ยงที่เกี่ยวข้องกับน้ำ คุณภาพน้ำ ตลอดจนความพร้อมในการใช้และการบริโภคน้ำ โดยในปี 2563 ทุกโครงการของบริษัทฯ ที่เปิดดำเนินการ มีแผนการจัดการการใช้น้ำเฉพาะพื้นที่ชัดเจน

## การลดการบริโภคน้ำ

น้ำที่บริโภคเกือบทั้งหมดจะนำไปใช้ในหอหล่อเย็นของโครงการโรงไฟฟ้าที่มีการแลกเปลี่ยนความร้อนผ่านการระเหยของน้ำ เพื่อรักษาอุณหภูมิในการทำงานของโรงไฟฟ้า ดังนั้น ปัจจัยสำคัญในแผนการจัดการการใช้น้ำ คือการพัฒนาแนวทางเพื่อเพิ่มการหมุนเวียนน้ำภายในหอหล่อเย็น ซึ่งจะช่วยลดการปริมาณการใช้น้ำโดยรวม จากแนวทางดังกล่าว ทำให้บริษัทฯ สามารถลดปริมาณการใช้น้ำต่อหนึ่งหน่วยผลิต 9.06% จากปีก่อนหน้า



โครงการที่ตั้งอยู่ในนิคมอุตสาหกรรมจะซื้อน้ำจากนิคมอุตสาหกรรมโดยตรง และจะปล่อยน้ำเข้าสู่ระบบบำบัดน้ำของนิคมอุตสาหกรรมนั้น ๆ ตามมาตรฐานที่นิคมอุตสาหกรรมกำหนด

บริษัทฯ มีการทำงานอย่างใกล้ชิดกับผู้จัดหาและจำหน่ายน้ำ หน่วยงานกำกับดูแล และชุมชนในพื้นที่ เพื่อหาวิธีการลดการใช้น้ำที่ดี ทั้งนี้ ในปี 2563 บริษัทฯ ได้ดำเนินโครงการซื้อน้ำเสียที่ผ่านการบำบัดแล้วจากนิคมอุตสาหกรรมเพื่อใช้ในโรงไฟฟ้า ซึ่งช่วยให้นิคมอุตสาหกรรมสามารถลดการใช้น้ำได้ดี



## ปริมาณน้ำที่ใช้การได้

นิคมอุตสาหกรรมมีแหล่งกักเก็บน้ำพร้อมแหล่งน้ำสำรองที่เพียงพอ โครงการโรงไฟฟ้าของบริษัทฯ ที่ตั้งอยู่นอกนิคมอุตสาหกรรมมีบ่อเก็บน้ำดิบในสถานที่ ซึ่งมีความจุเพียงพอสำหรับการผลิตมากถึง 60 วัน นอกจากนี้ บริษัทฯ ยังมีแผนฉุกเฉินในการจัดหาแหล่งน้ำจากคู่อ้าหรือสถานที่อื่น ๆ หากจำเป็น

# 0 โครงการ

ตั้งอยู่ในพื้นที่ที่มีความเสี่ยงด้านทรัพยากรน้ำ<sup>1</sup>



โครงการที่ตั้งอยู่นอกนิคมอุตสาหกรรมจะใช้น้ำจากแหล่งน้ำธรรมชาติหลักโดยตรง โดยคุณภาพของน้ำที่ปล่อยสู่แหล่งน้ำธรรมชาติโดยตรงนั้นอยู่ในเกณฑ์ที่กำหนดโดยกรมชลประทาน<sup>2</sup> และมักมีคุณภาพดีกว่าน้ำในแหล่งน้ำที่ปล่อยน้ำไป นอกจากนี้ บริษัทฯ มีการจัดทำแผนการแบ่งปันน้ำเพื่อสร้างความมั่นใจว่าชุมชนท้องถิ่นมีน้ำเพียงพอ และภาคเกษตรกรรมจะไม่ได้รับผลกระทบจากการดำเนินงานของบริษัทฯ

<sup>1</sup> ตามที่ระบุโดยเครื่องมือ UN FAO AQUASTAT

<sup>2</sup> TDS ≤ 1300 มิลลิกรัม/ลิตร

# การใช้ทรัพยากรอย่างมีประสิทธิภาพ

การใช้ทรัพยากรอย่างมีประสิทธิภาพสามารถนิยามได้ว่าเป็นการเพิ่มคุณค่าทางธุรกิจโดยมีผลกระทบต่อสิ่งแวดล้อมน้อยลง สำหรับกัลฟ์ แนวคิดนี้เป็นรากฐานในการกำหนดวัตถุประสงค์ในการดำเนินการของบริษัทฯ เนื่องจากการรักษาประสิทธิภาพให้อยู่ในระดับสูงจะช่วยเพิ่มผลการผลิตในขณะที่ใช้ทรัพยากรลดลง ซึ่งช่วยให้สามารถลดต้นทุนในการดำเนินงาน ตั้งแต่ปี 2560 บริษัทฯ ได้นำระบบการจัดการสิ่งแวดล้อมและสังคม (Environmental and Social Management System: ESMS)\* มาใช้ โดยระบบดังกล่าวจะคำนึงถึงความเชื่อมโยงระหว่างมนุษย์และสิ่งแวดล้อมเป็นสำคัญ ดังนั้น บริษัทฯ จึงพัฒนามาตรการจัดการสิ่งแวดล้อมจากการร่วมหารือกับชุมชนท้องถิ่นและผู้มีส่วนได้เสียที่เกี่ยวข้องอื่น ๆ เพื่อแสวงหาผลลัพธ์ที่ก่อให้เกิดประโยชน์ในทุกมิติของความยั่งยืน

## การใช้พลังงาน

การใช้พลังงานของบริษัทฯ เกือบทั้งหมดเกิดจากการใช้ก๊าซธรรมชาติ ซึ่งเป็นวัตถุดิบสำคัญที่ใช้ในการผลิตไฟฟ้าในโครงการของบริษัทฯ ทั้งนี้ ในขณะที่กัลฟ์ส่งเสริมการอนุรักษ์พลังงานในทุกขั้นตอนของการดำเนินงาน กลยุทธ์หลักสำหรับการลดปริมาณการใช้พลังงานรวมและปริมาณการใช้พลังงานต่อหนึ่งหน่วยผลิต (Energy intensity) มุ่งเน้นการรักษาประสิทธิภาพในระดับสูงสุดที่เป็นไปได้ โดยบริษัทฯ มุ่งบรรลุวัตถุประสงค์ดังกล่าวด้วยแนวทางดังต่อไปนี้



1. **เทคโนโลยี:** บริษัทฯ มีนโยบายใช้เทคโนโลยีที่ทันสมัยและมีคุณภาพสูงจากผู้ผลิตที่ได้รับการยอมรับในระดับสากล ซึ่งมีความเชี่ยวชาญทางเทคนิคอย่างสูงเกี่ยวกับอุปกรณ์ที่ใช้ในโรงไฟฟ้า



2. **การวางแผนงานปฏิบัติการและงานบำรุงรักษา:** บริษัทฯ มีการวางแผนการจัดตารางการดำเนินงานและบำรุงรักษาอย่างรอบคอบ รวมถึงจัดให้มีระบบการบำรุงรักษาเชิงป้องกัน เพื่อไม่ให้เกิดการหยุดดำเนินการโดยไม่จำเป็นที่อาจทำให้ประสิทธิภาพลดลง



3. **นวัตกรรม:** บริษัทฯ ส่งเสริมให้พนักงานแสวงหาแนวทางในการเพิ่มประสิทธิภาพในการปฏิบัติงาน ด้วยการกำหนดตัวชี้วัดผลการดำเนินงาน (KPI) ซึ่งสะท้อนถึงความสำเร็จจากการนำโครงการพัฒนาประสิทธิภาพต่าง ๆ มาใช้

ในปี 2563 ปริมาณการใช้พลังงานรวมของบริษัทฯ เพิ่มขึ้น เป็นผลมาจากโครงการใหม่ที่เปิดดำเนินการเชิงพาณิชย์ในปี 2562 และ 2563 อย่างไรก็ตาม จากกลยุทธ์การจัดการพลังงานนั้น ทำให้ปริมาณการใช้พลังงานต่อหนึ่งหน่วยผลิตอยู่ที่ 7.40 GW/ MWh ซึ่งลดลง 5.25% จากปีก่อนหน้า

\*เป็นไปตามกรอบของธนาคาร ADB (Safeguard Policy Framework)

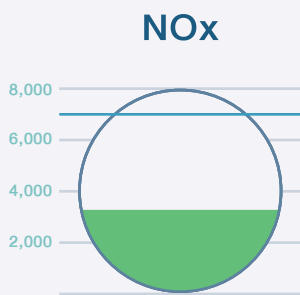




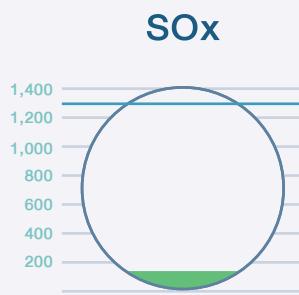
## การบริหารการปล่อยมลสาร

บริษัทฯ ดำเนินการประเมินผลกระทบสิ่งแวดล้อม (EIA) อย่างเข้มงวดในทุกโครงการก่อนเริ่มการก่อสร้าง โดยข้อสรุปจากการประเมินดังกล่าวจะนำมาใช้เพื่อกำหนดแนวทางการออกแบบโครงการ ตลอดจนการก่อสร้างและดำเนินการ ด้วยวัตถุประสงค์เพื่อให้เกิดผลกระทบทางลบต่อสิ่งแวดล้อมโดยรอบและชุมชนท้องถิ่นให้น้อยที่สุด ดังนั้น บริษัทฯ จึงยึดถือมาตรฐานการปล่อยมลสารที่เข้มงวดกว่าข้อกำหนดทางกฎหมาย

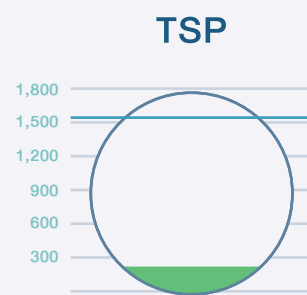
### ผลการดำเนินงานในปี 2563



3,425.57 ตัน

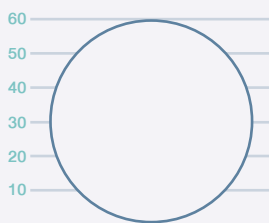


157.14 ตัน



220.36 ตัน

### Ash & Gypsum



0 ตัน

### SF<sub>6</sub>



0.01 ตัน

- ผลการดำเนินงานของบริษัทฯ ในปี 2563
- มาตรฐานที่กำหนดโดยการประเมินผลกระทบสิ่งแวดล้อม (EIA)
- 1) NOx ไม่เกิน 7,184.61 ตัน
- 2) SOx ไม่เกิน 1,312.65 ตัน
- 3) TSP ไม่เกิน 1,540.01 ตัน

EIA ไม่มีการกำหนดมาตรฐาน Ash & Gypsum หรือ SF<sub>6</sub>

บริษัทฯ ไม่มีการปล่อยสารปรอท

# การจัดการของเสีย

แม้ว่ากระบวนการผลิตไฟฟ้าไม่ได้ก่อให้เกิดของเสียมากนัก เนื่องจากไม่มีการใช้วัตถุอันตรายเคมีเป็นจำนวนมาก ในกระบวนการผลิต โดยวัสดุของเสียที่เกิดขึ้นโดยมากคือ ตะกอนดินที่มีอยู่ตามธรรมชาติ ซึ่งเป็นของเหลือจากกระบวนการกรองน้ำเพื่อใช้ในการผลิตไฟฟ้า อย่างไรก็ตาม บริษัทฯ ยังให้ความสำคัญกับการผลิตและบริโภคอย่างมีความรับผิดชอบต่อประโยชน์ของส่วนรวม โดยบริษัทฯ ได้บรรลุเป้าหมายขยะฝังกลบเป็นศูนย์ (Zero Waste to Landfill) ในปี 2563 ดังนั้น บริษัทฯ จึงได้กำหนดเป้าหมายใหม่ ได้แก่ ขยะเผาตรงเป็นศูนย์ (Zero Waste Incineration) ภายในปี 2564 นอกจากนี้ บริษัทฯ ยังมีแนวทางให้พนักงานร่วมกันลดขยะทั่วไปอีกด้วย โดยเฉพาะขยะพลาสติกที่เป็นประเด็นสำคัญระดับโลก

ขยะมูลฝอย



87%

ขยะอันตราย



13%

ของเสีย 100% กำจัดโดยวิธีที่ยั่งยืน\*



\* ในช่วงแรกของปี 2563 บริษัทฯ ยังไม่ค้นพบวิธีกำจัดจนอย่างยั่งยืน ทำให้มีการกำจัดขยะด้วยวิธีฝังกลบเล็กน้อย (0.03%) ทั้งนี้ บริษัทฯ ค้นพบและเริ่มใช้วิธีกำจัดขยะดังกล่าวด้วยวิธีอื่นในช่วงไตรมาสที่ 2 ของปี จึงทำให้สามารถบรรลุเป้าหมาย “ขยะฝังกลบเป็นศูนย์” หลังจากนั้น



## ความหลากหลายทางชีวภาพ

กัลฟ์ตระหนักถึงความรับผิดชอบต่อสิ่งแวดล้อมและมีเป้าหมายในการหลีกเลี่ยงและลดผลกระทบเชิงลบที่อาจเกิดต่อระบบนิเวศในพื้นที่ที่บริษัทฯ ประกอบธุรกิจ โดยบริษัทฯ มุ่งมั่นที่จะรับผิดชอบต่อในการปกป้องและรักษาความหลากหลายทางชีวภาพของระบบนิเวศ ผ่านการกำกับดูแลที่เพียงพอและเหมาะสม และการบริหารจัดการธุรกิจอย่างมีความรับผิดชอบต่อสังคม นอกจากนี้ บริษัทฯ ดำเนินโครงการเพื่อส่งเสริมการให้ความรู้ และการสนับสนุนด้านความหลากหลายทางชีวภาพและประเด็นด้านสิ่งแวดล้อมอื่น ๆ

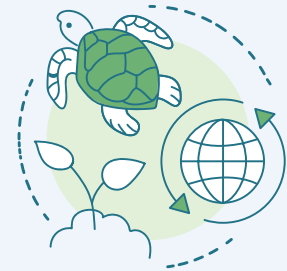
ก่อนเริ่มการพัฒนาก่อสร้างโครงการใด ๆ บริษัทฯ จะมีการประเมินผลกระทบต่อสิ่งแวดล้อมและจัดเตรียมแผนจัดการด้านสิ่งแวดล้อมที่เกี่ยวข้อง โดยบริษัทฯ จะเลือกพัฒนาโครงการในขอบเขตนิคมอุตสาหกรรมหรือพื้นที่ที่ได้รับอนุญาตจากรัฐบาลให้ประกอบธุรกิจอุตสาหกรรมได้เท่านั้น ในการนี้โครงการส่วนมากของบริษัทฯ จึงตั้งอยู่ในขอบเขตนิคมอุตสาหกรรม ซึ่งทำให้มีความเสี่ยงด้านผลกระทบต่อสิ่งแวดล้อมน้อยมาก สำหรับโครงการที่ตั้งอยู่นอกนิคมอุตสาหกรรม บริษัทฯ เลือกพัฒนาโครงการเฉพาะในพื้นที่ที่ห่างจากบริเวณที่มีความสำคัญทางความหลากหลายทางชีวภาพหรือบริเวณที่มีความเปราะบางทางสิ่งแวดล้อม นอกจากนี้ บริษัทฯ ไม่มีส่วนเกี่ยวข้องกับการบุกรุกทำลายป่าเพื่อพัฒนาโครงการ และเพื่อบันทึกจำนวนของประเภทพืชและสัตว์ที่อาศัยอยู่ในบริเวณรอบโครงการ บริษัทฯ จึงจัดให้มีการสำรวจความหลากหลายทางชีวภาพในระบบนิเวศทุก 6 เดือน\*

ในปี 2563 ที่ผ่านมา บริษัทฯ ได้มีการจัดการด้านสิ่งแวดล้อมที่ดีและมีการติดตามด้านความหลากหลายทางชีวภาพอย่างใกล้ชิดจากการสำรวจความหลากหลายทางชีวภาพบริเวณรอบโครงการจึงพบว่า ดัชนีความหลากหลายที่ปลายน้ำไม่มีความแตกต่างอย่างมีนัยสำคัญจากดัชนีที่ต้นน้ำ แสดงให้เห็นว่า น้ำที่ปล่อยออกจากโครงการของกัลฟ์ไม่มีผลกระทบต่อความหลากหลายทางชีวภาพของพืชและสัตว์น้ำในพื้นที่โดยรอบ

0

### โครงการ

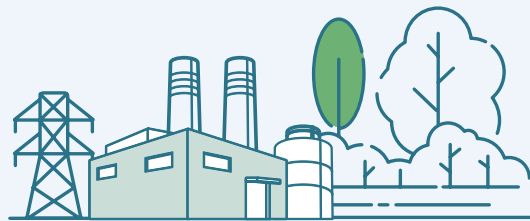
ตั้งอยู่ในบริเวณที่มีความสำคัญทางความหลากหลายทางชีวภาพหรือบริเวณที่มีความเปราะบางทางสิ่งแวดล้อม



8

### โครงการ

ตั้งอยู่นอกนิคมอุตสาหกรรม มีการสำรวจความหลากหลายทางชีวภาพในระบบนิเวศทุก 6 เดือน



16

### โครงการ

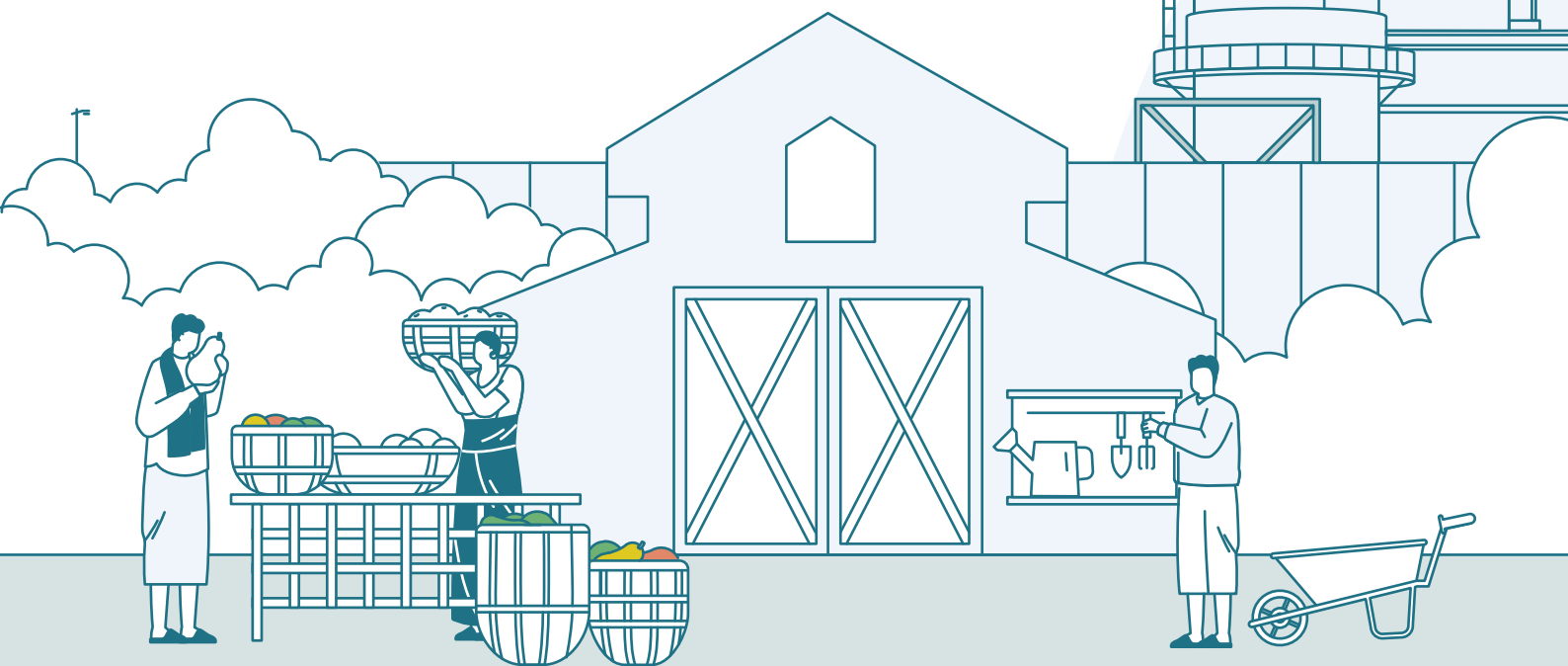
ตั้งอยู่ในนิคมอุตสาหกรรม ไม่มีความเสี่ยงโดยตรงด้านผลกระทบต่อสิ่งแวดล้อม



\* ไม่มีพันธุ์พืชสัตว์ในบัญชีแดง IUCN หรือที่ได้รับการอนุรักษ์แห่งชาติในพื้นที่ที่กัลฟ์ดำเนินการ

# โครงการศูนย์การเรียนรู้เกษตรทฤษฎีใหม่ และแปลงนาสาธิต

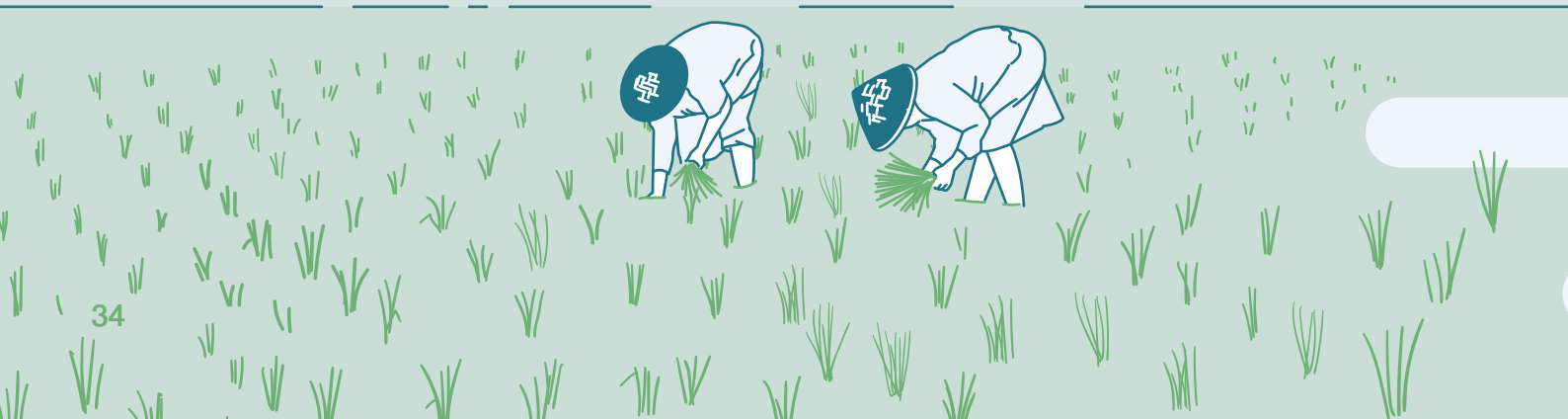
โครงการศูนย์การเรียนรู้เกษตรทฤษฎีใหม่และแปลงนาสาธิตหนองแขง ตั้งอยู่ข้างโรงไฟฟ้าหนองแขง (GNS) ที่อำเภอหนองแขง จังหวัดสระบุรี จัดตั้งขึ้นในปี 2558 โดยมีวัตถุประสงค์เพื่อเป็นแหล่งศึกษาเรียนรู้และพัฒนาศักยภาพของเกษตรกร ยกกระดับคุณภาพชีวิตของชุมชนรอบโรงไฟฟ้า รวมถึงเป็นการแสดงให้เห็นว่า ตลอดระยะเวลา 6 ปีที่ผ่านมา โรงไฟฟ้าและชุมชนสามารถอยู่ร่วมกันได้อย่างยั่งยืน และไม่มีผลกระทบต่อเกษตรกรรมในพื้นที่



**ไม้ผลแบบผสมผสาน** ได้แก่ มะม่วง มะนาว กระท้อน ลิ้นจี่ ลำไย มะเฟือง ชมพู่มะเหมี่ยว อินทผลาลัม ส้มโอ ขนุน มะขาม ฝรั่งกิมจู ทุเรียน แตงโม เมล่อน และกล้วยพันธุ์ต่างๆ

เลือกซื้อสินค้าและวัสดุอุปกรณ์ เครื่องมือทางการเกษตร จากร้านค้า ในชุมชนสหกรณ์การเกษตรฯ **ช่วยกระจายรายได้ให้ชุมชน เป็นจำนวนเงินประมาณ 300,000 บาทต่อปี**

**จ้างงานคนในชุมชน** เพื่อรับผิดชอบดูแลพืชพันธุ์ภายในพื้นที่ศูนย์การเรียนรู้เกษตรทฤษฎีใหม่ฯ ช่วยสร้างรายได้เสริมให้แก่คนในชุมชน รวมเป็นจำนวนเงิน 564,000 บาทต่อปี

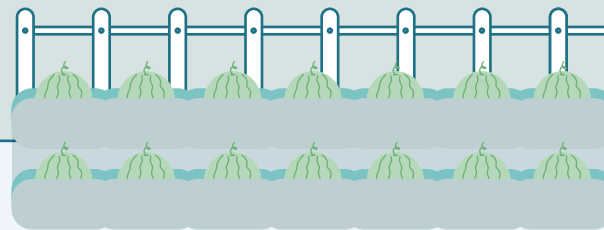




### เลี้ยงสัตว์ 4 ชนิด ได้แก่ ไก่ กบ ปู ปลาตุ๊ก

เป็นแหล่งขยายผล ให้เกษตรกรในพื้นที่  
**นำความรู้ไปปฏิบัติและปรับใช้  
จนปรากฏผลสำเร็จ** ช่วยเพิ่มรายได้  
และต่อยอดเป็นแหล่งเรียนรู้เผยแพร่ให้  
เกษตรกรรายอื่น ๆ ต่อไป

เป็นพื้นที่รองรับการจัดกิจกรรมด้านประเพณี  
วัฒนธรรมท้องถิ่น **ช่วยเชื่อมโยงการอยู่  
ร่วมกันระหว่างคนในชุมชนกับโรงไฟฟ้า**



### เป็นแหล่งสาธิตการปลูกพืช

**ใช้น้ำน้อย** ได้แก่ พักทอง ข้าวโพด  
แตงโม หลังฤดูการเก็บเกี่ยวข้าว  
ก่อนฤดูการทำนา เพื่อพักดินและ  
ช่วยกำจัดแมลงศัตรูพืชโดยวิธีธรรมชาติ  
รวมถึงลดการใช้สารเคมี

**ปลูกไม้เศรษฐกิจ** ระยะกลางและ  
ระยะยาว จำนวน 10 ชนิด ได้แก่  
มะฮอกกานี สัก พยุง ยางนา มะค่าโมง  
ไม้กฤษณา ยูคาลิปตัสพัฒนาสายพันธุ์ ใผ่  
ตะเคียนทอง และต้นกระถินณรงค์





## รางวัลแห่งความภาคภูมิใจ

<p><b>รางวัล</b></p> <p>Southeast Asia Awards 2020 Best in Sector: Utilities</p> <p>โดย IR Magazine 1</p>	<p><b>รางวัล</b></p> <p>Industry Mover Award ใน “The Sustainability Yearbook 2021”</p> <p>โดย S&amp;P Global 2</p>	<p><b>รางวัล</b></p> <p>Thailand Best Employer Brand Awards 2021</p> <p>โดย World HRD Congress 3</p>
<p><b>รางวัล</b></p> <p>Sustainability Disclosure Acknowledgement (กิตติกรรมประกาศ) ประจำปี 2563</p> <p>โดยสถาบันไทยพัฒนา 4</p>	<p><b>รางวัล</b></p> <p>สำนักงานสีเขียว ประจำปี 2563 ระดับดีเยี่ยม</p> <p>โดยกระทรวงทรัพยากรธรรมชาติและ สิ่งแวดล้อมของประเทศไทย 5</p>	<p><b>รางวัล</b></p> <p>อุตสาหกรรมสีเขียว</p> <p>โดยกระทรวงอุตสาหกรรม 6</p>
<p><b>การได้รับคัดเลือก</b></p> <p>ให้อยู่ในรายชื่อหุ้นยั่งยืน (Thailand Sustainability Investment (THSI)) ประจำปี 2563</p> <p>โดยตลาดหลักทรัพย์แห่งประเทศไทย 7</p>	<p><b>ประกาศนียบัตร</b></p> <p>รับรองฉลาก คาร์บอนฟุตพริ้นท์ ขององค์กร (Carbon Footprint for Organization (CFO))</p> <p>โดยองค์การบริหารจัดการ ก๊าซเรือนกระจก (องค์การมหาชน) 8</p>	<p><b>ประกาศนียบัตร</b></p> <p>รับรองฉลาก คาร์บอนฟุตพริ้นท์ ของผลิตภัณฑ์ (Carbon Footprint for Product (CFP))</p> <p>โดยองค์การบริหารจัดการ ก๊าซเรือนกระจก (องค์การมหาชน) 9</p>
<p><b>ประกาศนียบัตร</b></p> <p>รับรอง Water Footprint (ฟุตพริ้นท์น้ำ)</p> <p>โดยสถาบันน้ำเพื่อความยั่งยืน สภาอุตสาหกรรมแห่งประเทศไทย 10</p>	<p><b>ประกาศเกียรติคุณ</b></p> <p>กิจกรรมการรณรงค์ ลดอุบัติเหตุ จากการทำงานให้เป็นศูนย์ (Zero Accident Campaign)</p> <p>โดยกระทรวงแรงงาน 11</p>	<p>5: GKP1, GKP2, GNRV1, GNRV2 6: GBL, GBP, GNC, GTLC, GNRV1, GNRV2, GNLL2 8: GBL, GBP, GNC, GKP1, GKP2, GTLC, GNNK, GNLL, GNLL2, GCRN, GNK2, GVTP, GTS1, GTS2, GTS3, GTS4, GNS, GUT 9: GBL, GBP, GNC, GNLL2, GTS1, GTS2, GTS3, GTS4, GNS, GUT 10: GTS1, GTS2, GTS3, GTS4, GNLL2 11: GBL, GBP, GNC, GKP1, GKP2, GTLC, GNNK, GNLL, GNLL2, GCRN, GNK2, GVTP, GTS1, GTS2, GTS3, GTS4, GNS, GUT</p>







**บริษัท กัลฟ์ เอ็นเนอร์จี ดีเวลลอปเม้นท์ จำกัด (มหาชน)**

87 อาคาร เอ็มไทย ทาวเวอร์ ออลซีซั่นเพลส ชั้น 11

ถนนวิทยุ แขวงลุมพินี เขตปทุมวัน กรุงเทพมหานคร 10330

โทรศัพท์: +662-080-4499 โทรสาร: +662-080-4455 อีเมล: [contact@gulf.co.th](mailto:contact@gulf.co.th)

